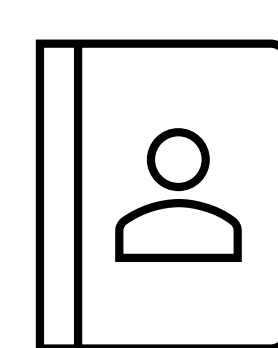
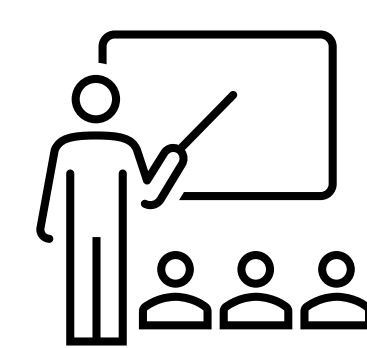


## Une problématique, quatre pôles interreliés



### Population étudiante

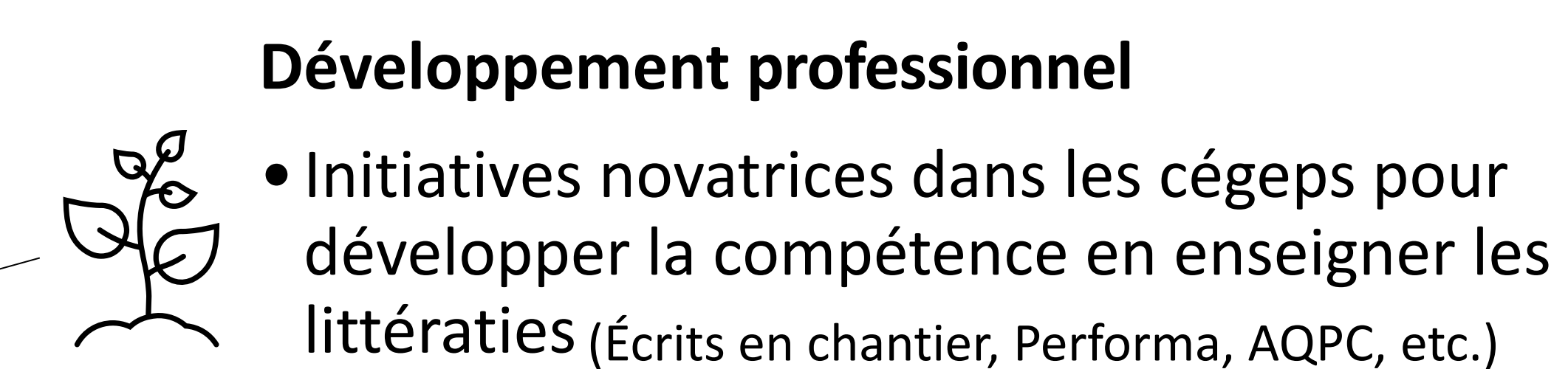
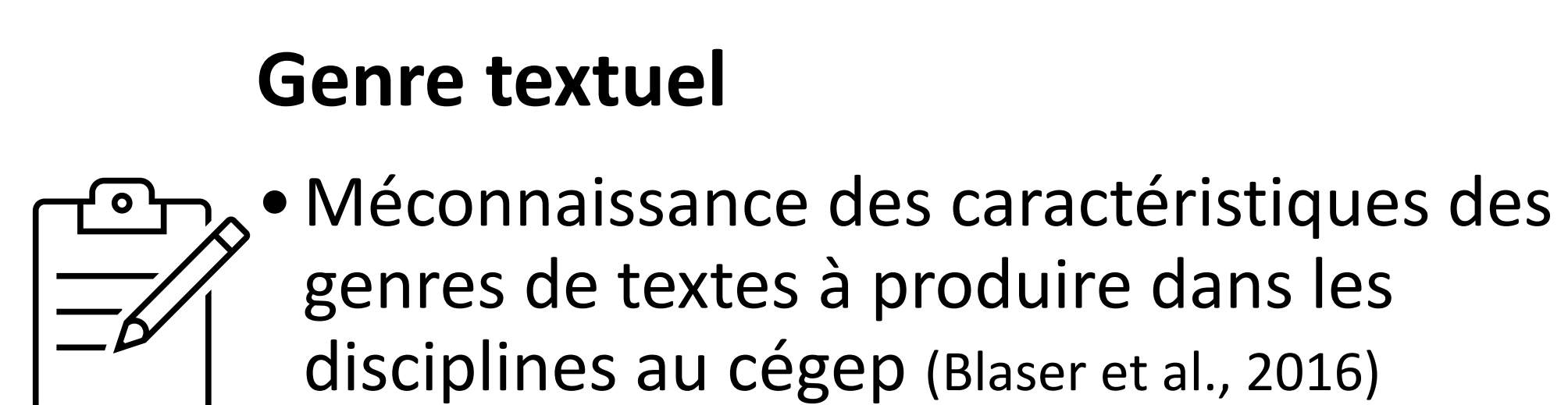
- Difficultés importantes à l'écrit (Boivin et al., 2022; Libersan et al., 2010)
- Lacunes en littératies (Lea et Street, 2006; Pollet, 2001, 2004; Reuter, 2004)



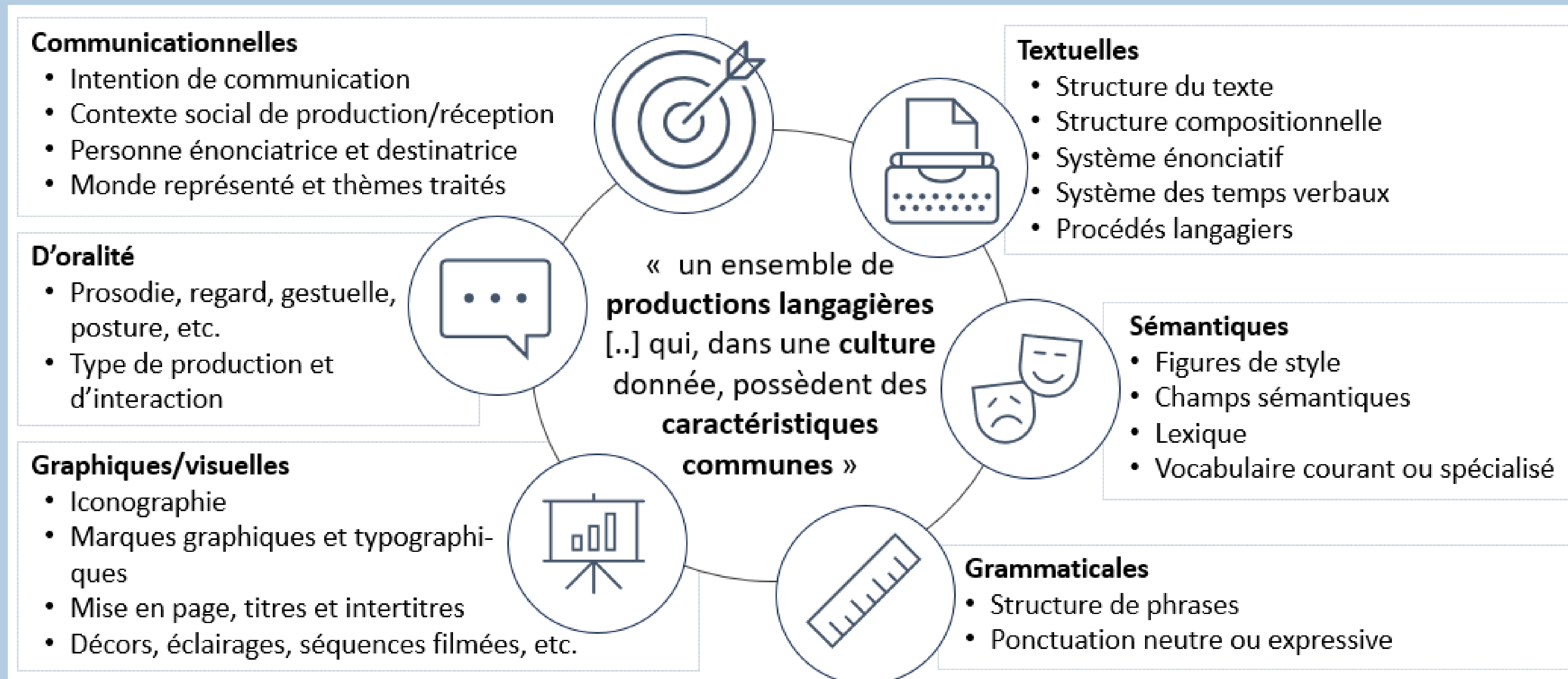
### Personnel enseignant

- Conceptions limitantes au regard de l'enseignement de l'écriture académique (Desmeules et Bousquet, 2015; Kingsbury et Tremblay, 2008)

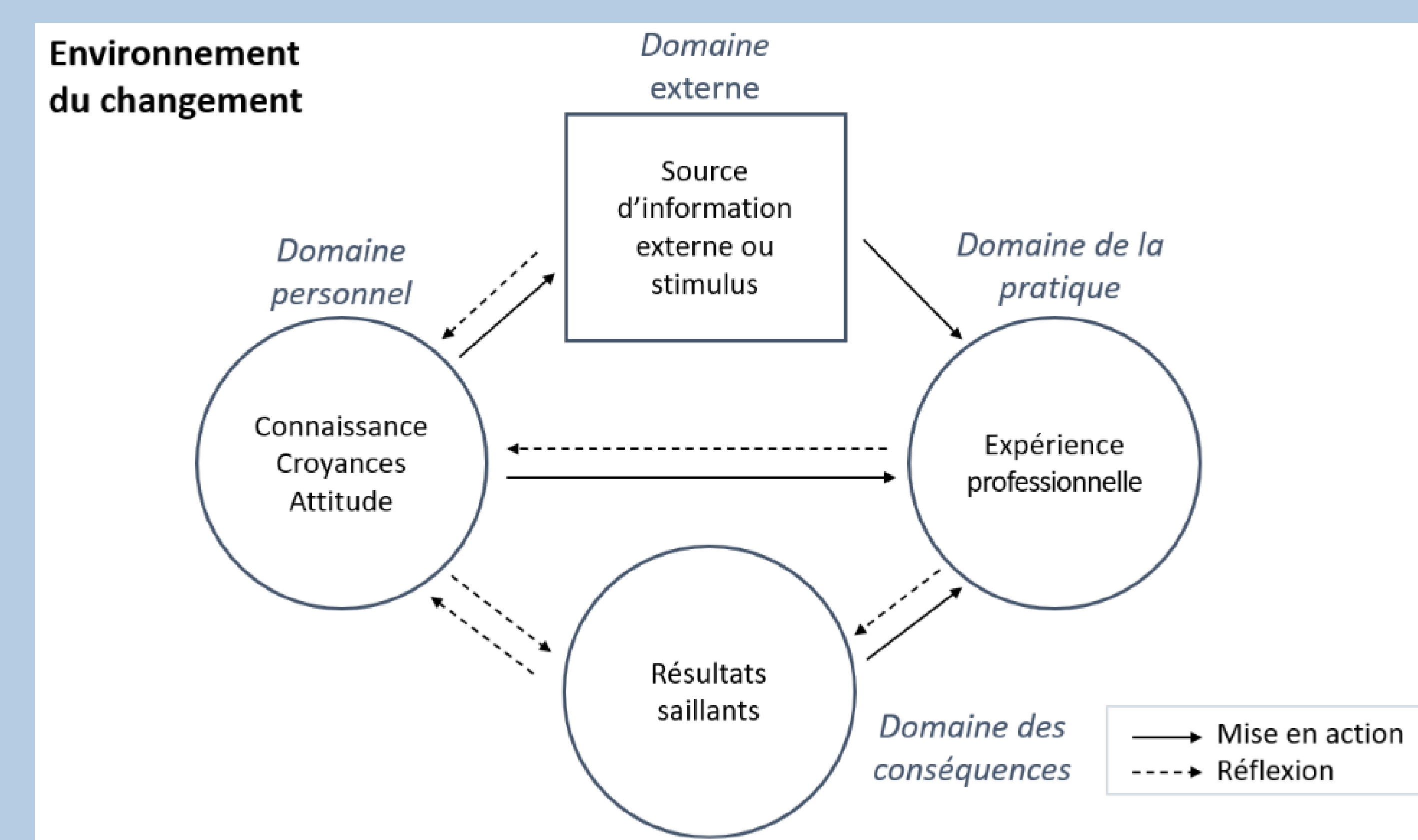
## Cadre conceptuel



Concept de genre textuel (Chartrand et al., 2015)



Modèle interconnecté de croissance professionnelle (Clarke et Hollingsworth, 2002)



## Objectifs de la recherche

Documenter les effets pérennes de deux dispositifs de formation visant le développement des compétences en littératies sur la croissance professionnelle de personnes enseignantes du collégial.

1. Cibler les mécanismes de changement, dégager les tendances et recontextualiser les expériences.
2. Décrire les effets ponctuels et pérennes de la FC et de la FL.
3. Dégager les conditions favorables/défav. de formation sur le plan de la croissance professionnelle.

## Résultats

- Intracas : 3 prédominances en fct des processus de médiation (action, réflexion, statisme) dont l'appartenance n'est pas fixe dans le temps.
- Intercas : résultats similaires pour Cas 1 (action) et Cas 2 (action).

CAS	1. Formation longue (n=7)	2. Formation courte (n=3)
PRÉDOMINANCES	ACTION    RÉFLEXION    STATISME	ACTION    STATISME
AVANT	(n=3)    (n=3)    (n=1)	(n=2)    (n=1)
PENDANT ET PEU APRÈS	(n=6)    (n=1)	(n=3)    (n=1)
2-3 ANS APRÈS	(n=4)    (n=1)    (n=2)	(n=3)

## Méthodologie

- Approche qualitative/interprétative de l'étude multicas (Merriam et Tisdell, 2015).
- Collecte : entretiens individuels semi-dirigés, artefacts textuels et journal de bord.
- Traitement : transcription des verbatims et téléversement dans Nvivo.
- Analyse itérative (Srivastava et Hopwood, 2009) et analyse thématique en continu (Paillé et Mucchielli, 2012).

## Discussion

- Détermination de 3 profils d'expériences :
  - **Protagonistes** : changements conceptuels/praxéologiques préalables, alignement entre les 4 domaines, sentiment d'efficacité personnelle et croissance professionnelle.
  - **Transfuges** : transition vers Protagonistes ou Statuquos.
  - **Statuquos** : pas ou peu de changements préalables, dissonance entre les 4 domaines, abandon des modalités développées et absence de croissance professionnelle.
- Description des retombées sur le rapport à l'enseignement des littératies dans le supérieur :
  - Déf. : Lien unique, dynamique et malléable qu'une personne enseignante entretient avec l'enseignement des littératies dans le supérieur (Lanctôt, 2024; à/p de Blaser et al., 2015).
- Identification des leviers et obstacles à la croissance professionnelle :
  - ++ ENV : synergie interne, accès aux connaissances.
  - -- ENV : lourdeur de la tâche, défis liés à la pop. étudiante, isolement professionnel.
  - ++ FC/FL : ancrage authentique, travail sur les préconceptions, com. d'appr., valorisation.
  - ++ FL : possibilité d'expérimenter, suivi continu et intégré et temps pour se former.
  - -- FC : pas de suivi ni expérimentation, durée plus courte.

## Conclusion

- Modèle intégré de croissance professionnelle de pers. ens. engagées dans une démarche de développement des compétences en littératies au sup.
- Recommandations pour l'amélioration de l'offre de formation en lien avec le rapport sur les compétences langagières au collégial (Boivin et al., 2022)
- Proposition d'ajustement du réf. de compétences langagières dans les collèges

Références bibliographiques

