



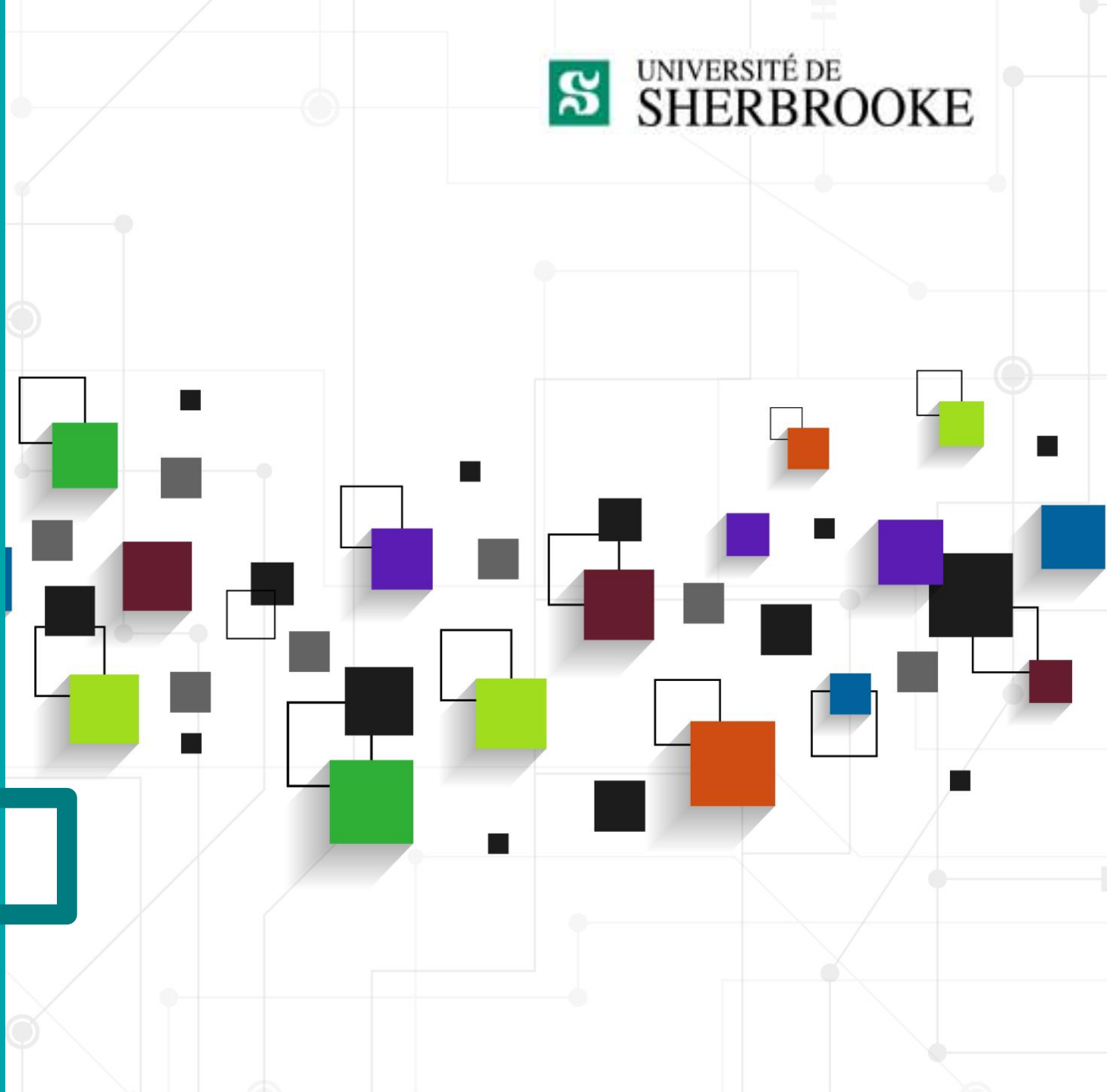
UNIVERSITÉ DE
SHERBROOKE

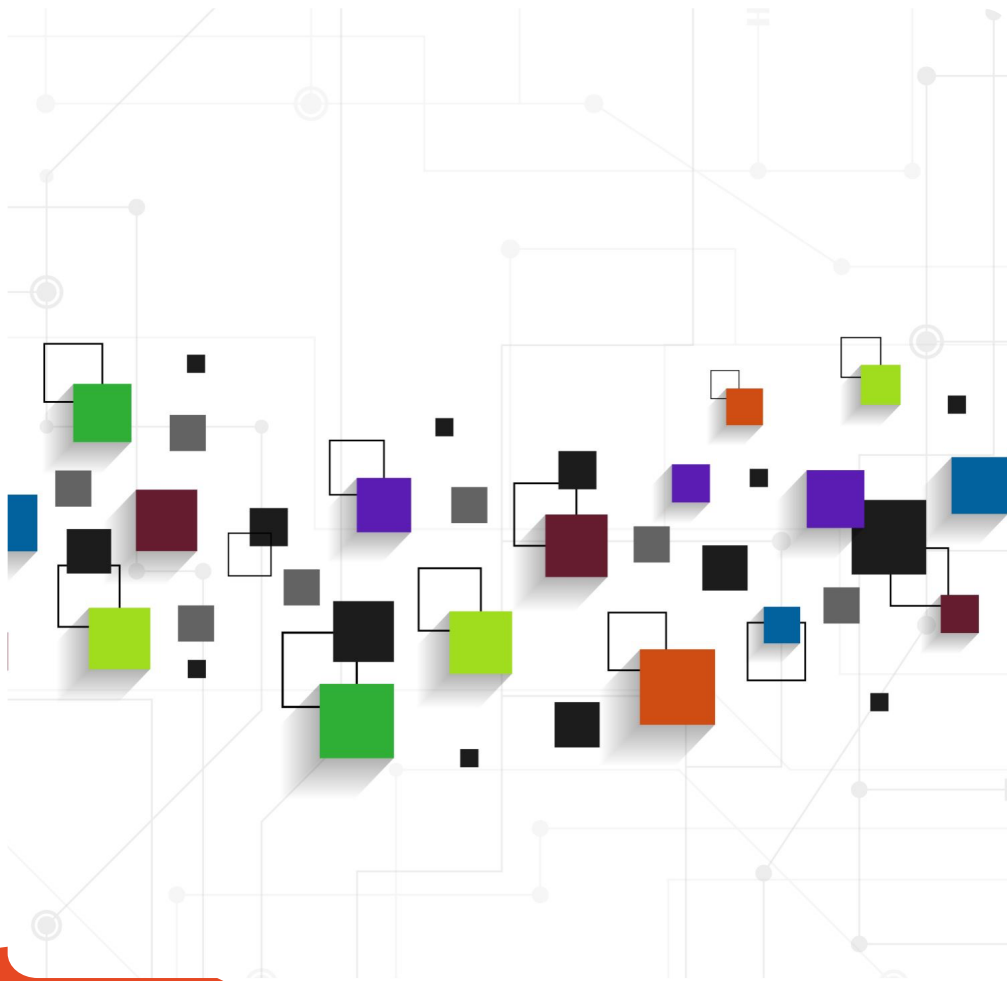
LA FONCTION DE CONSEILLÈRE OU DE CONSEILLER PÉDAGOGIQUE AU QUÉBEC

Nancy Granger, Ph. D.
Suzanne Guillemette, Ph. D.

Professeures au département de
Gestion de l'éducation et de la
formation

Campus Longueuil





CONTEXTE

En contexte de confinement, la réorganisation nécessaire suscite des tensions de rôle pour les formateurs dans les institutions à mission éducative.

Cette rupture éducative a plongé les dirigeants politiques et ceux des institutions d'enseignement à palier en urgence l'apprentissage et créant le déséquilibre, tant chez les formateurs que chez les formés (Djabi et Perrot, 2016).

PROBLÉMATIQUE

Le Conseil supérieur de l'éducation (CSE, 2014, p. 73) reconnaît 4 axes parmi leurs pratiques :

- a) le service-conseil pour accompagner les établissements;
- b) la formation en soutien aux objectifs du plan stratégique du centre de services scolaire;
- c) la formation découlant des conventions de gestion, de la réussite des écoles et des données statistiques sur les résultats des élèves;
- d) le soutien aux directions d'école dans leur rôle de chef de file pédagogique.

Les CP sont passés du rôle de didacticiens experts à celui de facilitateurs et d'accompagnateurs, à celui de collaborateurs.

Une profession qui évolue et se définit depuis 50 ans au Québec



Recherche collaborative appréciative (2019)

Rôles: Attentes professionnelles

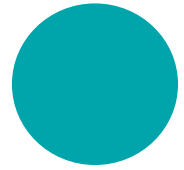
Fonctions: Responsabilités conférées dans l'exercice du rôle

Compétences: Savoirs, savoir-faire et savoir-être articulées selon des conditions qui se modulent en fonction du savoir, vouloir et pouvoir agir.

L'agir compétent: La capacité des professionnels à mobiliser diverses ressources internes et externes dans le but de résoudre une situation problématique ou d'agir sur une situation complexe; de réfléchir sur sa pratique et se réguler.

4 situations emblématiques

Accompagner
Former
Conseiller
Innover



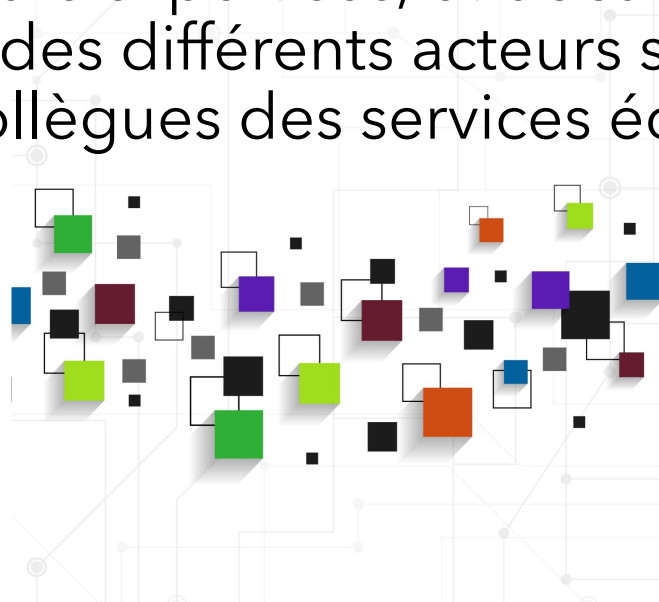
3 exigences professionnelles transversales

Agir éthique
Communication
Intelligence de situation



PROBLÉMATIQUE

- La fluctuation des tâches associées à la conseillanc e pédagogique au cours de la pandémie et les exigences conjoncturelles de l'organisation scolaire viennent **influencer et moduler** la définition de la tâche des conseillères et conseillers pédagogiques, et malmène par conséquent, leur identité professionnelle.
- Préciser la **nature** de leur travail et de leurs **interactions** s'avère nécessaire pour mieux cerner leurs expertises, et documenter la nature de leurs interventions auprès des différents acteurs scolaires (enseignants, directions d'établissement et collègues des services éducatifs).



Méthodologie

Questionnaire en ligne à tous les CP du Québec acheminé via l'ACCPQ, réseaux sociaux et le secrétariat du programme. n = 155 répondants

Question de recherche: Comment les CP ont-ils mis à profit leurs expertises et leurs savoirs professionnels pour soutenir le milieu scolaire en temps de pandémie.

4 objectifs spécifiques :

- Dresser un portrait de leur rôles et fonctions en temps de pandémie.
- Préciser les activités professionnelles dans lesquelles ils interviennent et dégager les types d'interventions qui leurs sont associées en contexte de pandémie.
- Dégager les expertises existantes chez les CP qui peuvent être mises à profit pour répondre aux besoins du personnel scolaire en contexte de pandémie.
- Identifier les défis que recèlent cette fonction et les pistes de solution à envisager.

Premiers constats

178 énoncés se rapportent aux technologies numériques (39,5%),
178 énoncés illustrent des tâches déterminées par le contexte de pandémie (39,5%);
82 énoncés sont liés à l'organisation scolaire (18%),
12 énoncés concernent le soutien à l'insertion professionnelle de nouveaux enseignants non légalement qualifiés (3%).

- 1) L'accompagnement est rapporté par 54% des CP, et de ce nombre 26% porte sur le numérique.
- 2) 20% des CP mentionnent qu'une partie de leur temps de travail est utilisé pour conseiller des enseignants, des directions ou des gestionnaires de centres de services scolaire
- 3) 10% des CP rapportent des activités liées à l'innovation pédagogique.
- 4) 8% des répondants disent faire des tâches administratives.
- 5) 8 % pour de la formation sur des thèmes variés.

CONCLUSIONS

Satisfaction face à la tâche

- Les CP indiquent qu'ils se sentent bien lorsqu'ils **accompagnent** (36%), **collaborent** (39%) et **forment** (11%) les enseignants, les équipes-écoles et pour certains les directions d'établissement.
- Les **interventions liées au numérique** comptent pour 24% de la satisfaction des CP.

Insatisfaction quant à la tâche

- Les irritants sont liés au **manque de temps** (35%), au **travail improductif** (41%), **au numérique** (15%), et au **manque de collaboration** (isolement) (9%).

Retombées sur le développement de programme

Structure du programme

Le DESS intègre les activités pédagogiques existantes du microprogramme en conseillances pédagogiques (12 crédits) comme activités obligatoires

CNS800 Rôle conseil et accompagnement - 3 crédits

CNS801 Rôle conseil et changement organisationnel - 3 crédits

CNS802 Conception d'activités de formation - 3 crédits

CNS803 Intervention en développement professionnel - 3 crédits.

Deux autres activités ont été créées pour compléter le bloc d'activités obligatoires

CNS804 Agir éthique et enjeux actuels en éducation - 3 crédits

CNS805 Projet d'intégration - 6 crédits

Trois activités optionnelles sont offertes par le département de gestion de l'éducation et de la formation (activités à option de 3 à 6 crédits)

CNS813 Insertion professionnelle - 3 crédits

CNS814 Coaching - 3 crédits

CNS815 Intégration du numérique en conseillances pédagogiques - 3 crédits