



La trousse TAMARIN

La trousse de dépistage et d'actions préventives des difficultés comportementales TAMARIN: le fruit d'une co-construction pour soutenir les enseignants.es du préscolaire et du premier cycle du primaire



MÉLANIE LAPALME | MARIE-JOSÉE LETARTE
MARIE-FRANCE NADEAU | MICHÈLE DÉRY
ANGÉLIQUE LAURENT | KRISTEL BOISVERT
JENNIFER BEAUREGARD
ANNICK BOURGET | MARTINE POIRIER



GRISE

Groupe de recherche et d'intervention
sur les adaptations sociales de l'enfance (GRISE)
de l'Université de Sherbrooke

Éducation
et Enseignement
supérieur

Québec



1

COLLABORATION

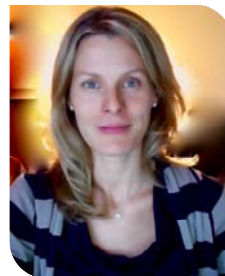
Enseignement préscolaire et scolaire ET psychoéducation



Mélanie
Lapalme



Marie-Josée
Letarte



Marie-France
Nadeau



Angélique
Laurent



2

Cette communication présente la trousse TAMARIN (www.latroussetamarin.ca) qui s'adresse aux enseignant.es en formation ou en exercice, afin de les soutenir au niveau du dépistage et de la prévention des difficultés de comportement (DC) des élèves du préscolaire et du premier cycle du primaire.

Le contenu identifié par la trousse TAMARIN est le résultat d'une co-construction entre des enseignantes du centre de services scolaires des Sommets et une équipe de professeures du Département de psychoéducation et du Département d'enseignement au préscolaire et primaire de la Faculté d'éducation de l'Université de Sherbrooke, collaboration débutée dans le cadre d'un projet s'inscrivant dans le programme « Chantier 7 » du MÉES (Lapalme et al., 2019).


Ce projet visait initialement à développer une grille de dépistage des DC qui soit sensible à ces difficultés tant chez les filles que chez les garçons et qui pouvait être directement utilisée par les enseignants.es. Cependant, en plus du besoin de mieux identifier les DC, le besoin d'outils d'intervention complémentaires à la grille de dépistage s'est vite manifesté chez les enseignants.es, de même que le besoin d'une formation pour dépister et utiliser les outils d'intervention. C'est donc pour répondre à ces besoins que la trousse TAMARIN a été développée. Entièrement accessible sur le web et autoportante, cette trousse comprend trois volets :

3

- 1) une courte grille de dépistage des DC des garçons et des filles, à utiliser pour tous les élèves d'une classe, accompagnée d'un questionnaire sur les pratiques de gestion de classe;
- 2) 15 fiches d'action préventive proposant des outils concrets que les enseignant.es peuvent utiliser pour intervenir de manière à prévenir ou diminuer l'occurrence de 16 comportements problématiques distincts (par exemple, agression indirecte, mensonge, opposition);
- 3) trois modules de formation incluant au total 17 capsules vidéo d'environ 5 minutes chacune. Le **module 1** contient une capsule introduisant la trousse, le matériel de formation, les fonctionnalités du site web et l'historique du projet. Le **module 2** contient quatre capsules sur les fondements théoriques du dépistage et l'utilisation de la grille de dépistage systématique des DC chez les garçons et les filles et des fiches d'action préventives. Le **module 3** porte sur l'intervention auprès des élèves ayant des DC et comprend dix capsules qui concernent la priorisation des comportements à la suite du dépistage, l'approche positive en intervention, l'analyse des différentes fonctions d'un comportement, le développement et le maintien d'une relation positive avec l'élève, l'établissement d'un climat de classe positif et proactif, l'utilisation du renforcement pour encourager les comportements adaptatifs et la collaboration avec les parents.

Cette trousse, complètement en ligne, fait actuellement l'objet de deux projets de recherche : une évaluation est en cours auprès des stagiaires du baccalauréat en enseignement au préscolaire et au primaire et un autre se déroule auprès de 203 enseignantes en exercice qui ont utilisé la trousse en 2019-2020 (Letarte et al., Projets inédits du MÉES). Les enjeux liés à la recherche évaluative seront aussi abordés. Outre les données sur l'utilisation de la trousse dans les deux contextes, des résultats préliminaires seront présentés.

4



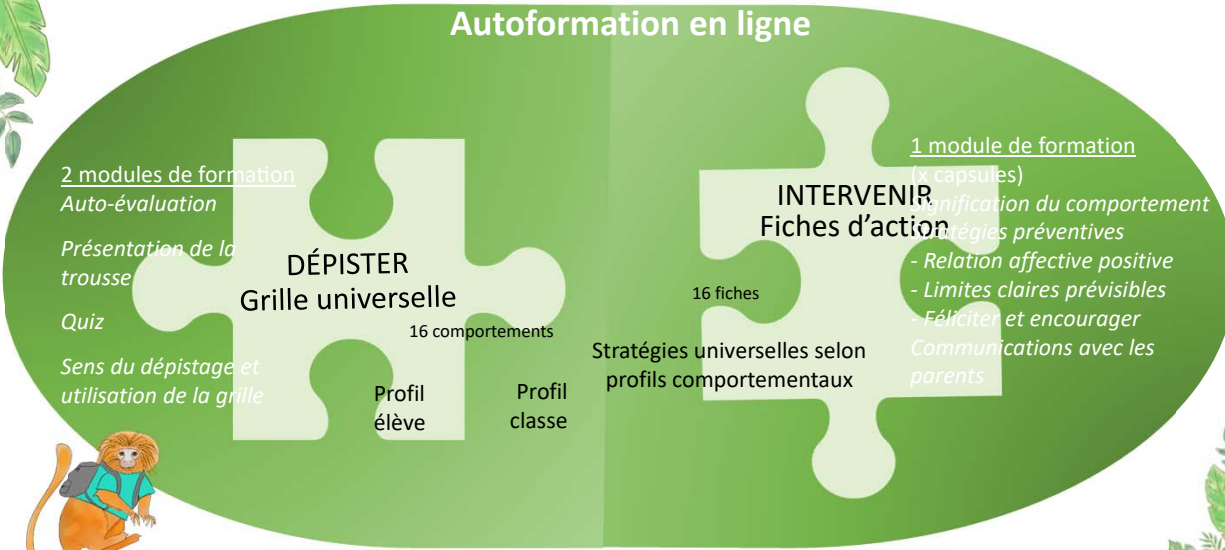
PLAN

1. Description générale de la trousse TAMARIN
 - a) Présentation générale
 - b) Les différents outils de la trousse détaillés
 - c) Processus de co-construction
2. Enjeux liés à la recherche évaluative

5

La trousse TAMARIN

Autoformation en ligne



2 modules de formation
Auto-évaluation

Présentation de la trousse

Quiz

Sens du dépistage et utilisation de la grille

DÉPISTER
Grille universelle

16 comportements

Profil élève
Profil classe

1 module de formation
(x capsules)

INTERVENIR
Fiches d'action

16 fiches

Stratégies universelles selon profils comportementaux

1 module de formation
(x capsules)

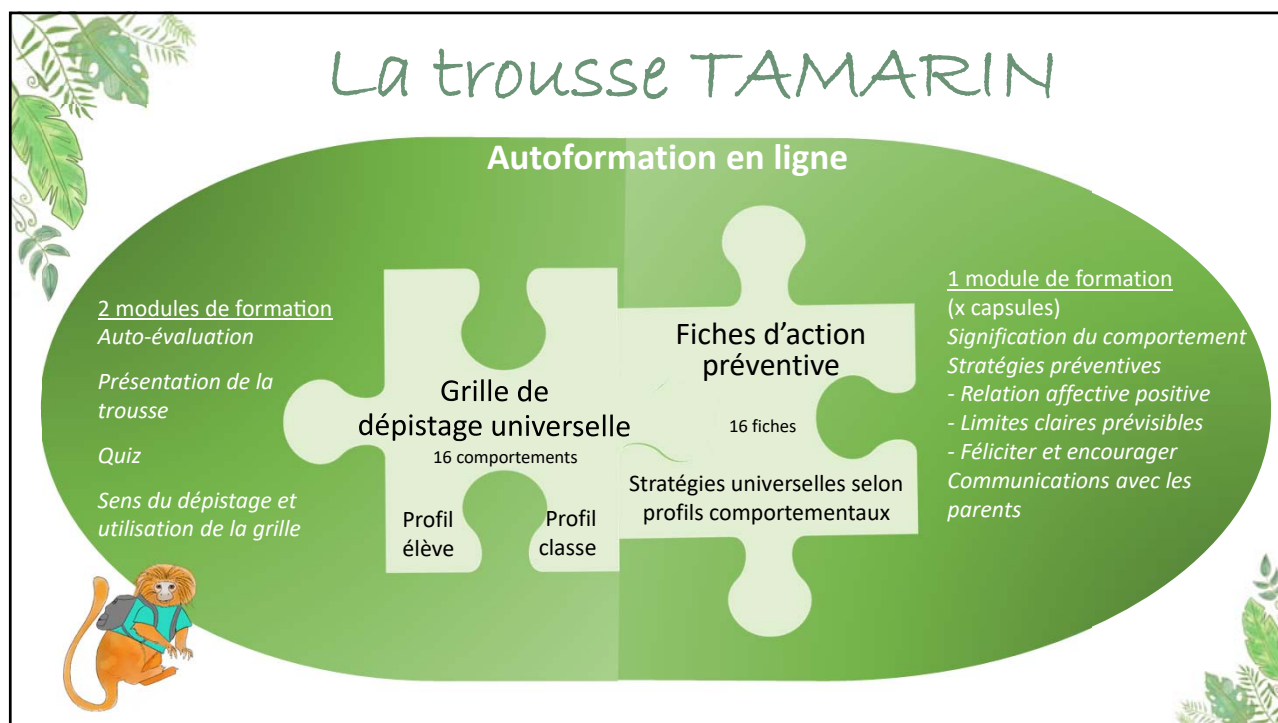
Signification du comportement

Stratégies préventives

- Relation affective positive
- Limites claires prévisibles
- Féliciter et encourager

Communications avec les parents

6



7

Grille de dépistage universelle

- Personnalisée à chaque élève
- 16 comportements
- 1 minute par élève

Âge de l'élève en année:

	Jamais ou rarement	Quelquefois	Souvent	Très souvent
1. Alexanne agresse physiquement les autres (frappe, mord, griffe, utilise un objet pour faire mal, brutalise, tire les cheveux).	<input checked="" type="radio"/>	<input type="radio"/>	<input type="radio"/>	<input type="radio"/>
2. Alexanne agresse verbalement ou intimide les autres (crie ou sacre après les autres, menace de leur faire mal, fusille du regard).	<input checked="" type="radio"/>	<input type="radio"/>	<input type="radio"/>	<input type="radio"/>
3. Alexanne fait de l'agression relationnelle ou indirecte envers un autre élève (s'attaque à la réputation d'un élève, dénigre, méprise ou ridiculise l'élève aux yeux des autres, l'exclut du groupe, manifeste aux autres son mépris d'un élève en roulant des yeux ou en soupirant).	<input checked="" type="radio"/>	<input type="radio"/>	<input type="radio"/>	<input type="radio"/>
4. Alexanne ment ou manipule les autres.	<input type="radio"/>	<input checked="" type="radio"/>	<input type="radio"/>	<input type="radio"/>

www.latroussetamarin.ca

8

Grille de dépistage universelle

Résultats du dépistage

Profils des élèves



Autonne	Hiver	Printemps		
Nom	Sexe	Grille	Profil de l'élève	
Alexanne	Fille	Editer les réponses	Consulter	
Amélie	Fille	Editer les réponses	Consulter	✓
Etienne	Garçon	Editer les réponses	Consulter	✓ ⚠
Félix B	Garçon	Editer les réponses	Consulter	✓
Félix T	Garçon	Editer les réponses	Consulter	✓
Hugo	Garçon	Editer les réponses	Consulter	
Jacob	Garçon	Editer les réponses	Consulter	
Jasmine	Fille	Editer les réponses	Consulter	✓
Julien H	Garçon	Editer les réponses	Consulter	
Julien P	Garçon	Editer les réponses	Consulter	✓ ⚠
Juliette	Fille	Editer les réponses	Consulter	✓
Léo	Garçon	Editer les réponses	Consulter	✓ ⚠



www.latroussetamarin.ca

9

Grille de dépistage universelle

Profil de l'élève

Profil de l'élève [Retour à la classe](#)

Félix B présente les comportements problématiques suivants:

- L'élève **est la cible de moquerie** de la part d'un ou d'autres élèves de la classe ou à l'extérieur de la classe (se fait agresser ou crier des noms, fait rire de lui, est rejeté par les autres, est isolé, on parle dans son dos).
- Selon ce que vous avez rapporté dans la grille de dépistage, Félix B **semble déprimé**, ce qui pourrait amener à nuancer les fonctions des autres comportements (voir les fiches d'actions préventives pour les fonctions des comportements)

www.latroussetamarin.ca

10

Grille de dépistage universelle

Profil de la classe

[Retour à la classe](#)

Il y a 4 élèves qui présentent le problème suivant:
L'élève fait de l'agression relationnelle ou indirecte envers un autre élève(s) (attaque à la réputation d'un élève, dénigre, méprise ou ridiculise l'élève aux yeux des autres, l'exclut du groupe, manifeste aux autres son mépris d'un élève en roulant des yeux ou en soupirant).

Ce problème est présent chez les élèves suivants:

- Etienne
- Amélie
- Juliette
- Océanne

Nous vous recommandons donc de regarder la fiche **Fait de l'agression relationnelle** pour vous outiller à cet effet.

Il y a 4 élèves qui présentent le problème suivant:
L'élève ne respecte pas l'autorité (argumente, refuse de faire la tâche ou d'écouter les consignes, résiste de façon passive devant la tâche).

Ce problème est présent chez les élèves suivants:

- Etienne
- Julien P
- Julien H
- Jacob

Nous vous recommandons donc de regarder la fiche **Ne respecte pas l'autorité** pour vous outiller à cet effet.

www.latroussetamarin.ca

11

La trousse TAMARIN

Autoformation en ligne

2 modules de formation

Auto-évaluation

Présentation de la trousse

Quiz

Sens du dépistage et utilisation de la grille

Grille de dépistage universelle
16 comportements

Profil élève Profil classe

1 module de formation
(x capsules)

Fiches d'action préventive
16 fiches


Stratégies universelles selon profils comportementaux

Signification du comportement

Stratégies préventives

- Relation affective positive
- Limites claires prévisibles
- Féliciter et encourager

Communications avec les parents



12

Agresse physiquement les autres

Agresse verbalement ou intimide les autres

Fait de l'agression relationnelle

Ment ou manipule les autres

Brise ou vole

Ne respecte pas l'autorité

Blâme les autres pour ses erreurs

Est irritable

Est agité ou impulsif

Manque de concentration

Comportements sexualisés inappropriés

Est la cible de moquerie

Est dépendant de l'adulte

QUE SIGNIFIE LE COMPORTEMENT ?

DÉVELOPPER ET MAINTENIR UNE RELATION ENSEIGNANTE-ÉLÈVE POSITIVE

ÉTABLIR UN CLIMAT DE CLASSE POSITIF

ENCOURAGER LES COMPORTEMENTS APPROPRIÉS DE L'ÉLÈVE

Voir capsule

Voir capsule

Voir capsule

Voir capsule

www.latroussetamarin.ca

13

Fiche d'actions préventives pour le comportement
• MENT OU MANIPULE LES AUTRES •

ÉTABLIR UN CLIMAT DE CLASSE POSITIF

Voir capsule

ORGANISER ET ORDRE L'ENVIRONNEMENT

Routine, transition et procédures
La planification des routines et des transitions et l'utilisation de procédures contribuent à un climat de classe positif, prévisible et sécurisant pour l'élève. Celles-ci l'aident à développer des mécanismes qui réduisent les exigences attentionnelles et le besoin de rappel, ce qui est favorable au maintien d'une relation positive avec vous et qui contribue à prévenir les difficultés de comportement en général. Il importe donc de planifier à l'avance 1) le matériel, 2) ce qu'ils pourront faire une fois la tâche terminée et 3) comment les élèves ayant une difficulté obtiendront de l'aide.

Par exemple, des moments permettant aux élèves d'égaliser leur créativité (p. ex., présentation de récits ou de mises en scène, improvisation) peuvent être intégrés à l'horaire. Des jeux visant à identifier la vérité pourraient aussi être mis en place afin de favoriser une discussion ouverte et honnête au sein du groupe.

Aménagement de la classe
L'aménagement de l'espace doit tenir compte des besoins de l'élève et éliminer les problèmes. L'emplacement des meubles et des espaces doit permettre une circulation fluide et assurer l'accès, sans obstacle, aux zones les plus passantes. Le matériel devrait être facilement accessible, près du pupitre de l'élève ou du lieu d'utilisation.

- Tous les élèves doivent être vus en un bref balayage visuel.
- Présence de magnétiques : tous les élèves doivent voir votre zone.
- Les élèves sans difficulté devraient se situer plus loin de vous ou du lieu principal de participation quotidienne.
- La place de l'élève en difficulté répond à ses besoins. Elle devrait favoriser les interactions positives avec des pairs compétents, positifs et peu influençables.
- Le regroupement des pupitres par deux ou quatre est favorable seulement si un « endroit » où se reposer pour travailler individuellement au besoin est prévu.
- "Choix", accessible à tous et en temps, pour se contrôler ou se connecter.
- "Coin confortable où se trouvent différents outils pour se calmer.

Une boîte de confidentialité disposée en classe pourrait viser à recueillir des billets demandant des gestes positifs ou séparés qu'ils ont connus. Il importe de restreindre l'utilisation du système en place et non de punir l'élève qui crée un geste séparé, même s'il ne s'est pas adressé directement à l'enseignante (voir banque d'outils).

Lecarré, M.J., Hédreau, M.F. et Rivest, E. (2018). Fiche d'actions préventives pour le comportement « Ment ou manipule les autres ». Dans M. Lapierre, M.J. Lecarré, M.F. Hédreau, M. Dery, E. Rivest et J. Neveuport (dir.), *La troussé D'ACTION*. Québec : Université de Sherbrooke.

Fiche d'actions préventives pour le comportement
• MENT OU MANIPULE LES AUTRES •

ÉTABLIR UN CLIMAT DE CLASSE POSITIF

Voir capsule

AVOIR RECOURS À DES RÈGLES ET DES ATTENTES CLAIRES
Il vous est possible de prévenir les comportements de mensonge et de manipulation par des stratégies dites universelles, donc s'adressant à l'ensemble de votre classe. Les règles de classe soutiennent l'autonomie et permettent d'établir un climat de classe sécurisant, indiquant à l'élève des limites à l'intérieur desquelles il peut exercer son pouvoir. Ces règles constituent aussi à un climat de classe favorable à l'honnêteté et au respect, ce qui est essentiel pour prévenir le mensonge et la manipulation.

Un votre profil de classe suggère que les mensonges et la manipulation sont un problème généralisé dans votre groupe, une règle à ne pas s'empêcher. Si le problème touche un élève en particulier, une telle règle peut tout de même être proposée à l'ensemble de la classe ou être attachée sur le pupitre de l'élève comme un protocole (p. ex., sous forme de « marche à suivre » ou de rappel du comportement attendu formulé en termes positifs).

Voici des exemples de règles à ne pas qui peuvent être affichées dans la classe :

- Je dis la vérité en classe et à mes amis
- Je reconnais mes erreurs pour les réparer
- En cas de problème, je cherche des solutions ou je demande de l'aide

Pour favoriser l'honnêteté, il est important de ne pas punir un élève qui dit la vérité, même s'il a hésité ou ne l'a pas fait du premier coup. Une punition pourrait encourager à mentir à nouveau à l'avenir et à développer des stratégies encore plus malicieuses pour éviter les punitions.

Des conséquences au non-respect des règles devraient être prévues. Celles-ci doivent encourager l'apprentissage d'un nouveau comportement plutôt que punir une action.

Pour encourager la confiance de l'élève en classe et favoriser la collaboration :
Engagez les élèves dans les discussions sur les règles.
Établir une classe.
S'entraîner sur les jeux et les centres.

Responsabiliser les élèves
Les règles et attentes permettant de répondre aux besoins de tous les élèves et favoriser leur autonomie. Par exemple, permettre de circuler en classe répond au besoin de bouger ; partager les responsabilités avec les élèves répond à leur besoin de compétence et d'autonomie.

Lecarré, M.J., Hédreau, M.F. et Rivest, E. (2018). Fiche d'actions préventives pour le comportement « Ment ou manipule les autres ». Dans M. Lapierre, M.J. Lecarré, M.F. Hédreau, M. Dery, E. Rivest et J. Neveuport (dir.), *La troussé D'ACTION*. Québec : Université de Sherbrooke.

14

Fiche d'actions préventives pour le comportement

« MENT OU MANIPULE LES AUTRES »

ENCOURAGER LES COMPORTEMENTS APPROPRIÉS DE L'ÉLÈVE

Voir capsule

FÉLICITER LES BONS COMPORTEMENTS DE L'ÉLÈVE

Continuez à féliciter les forces de l'élève, les domaines dans lesquels il a de la facilité. Ceci est favorable à une bonne estime de soi et à la motivation pour relever des défis.

Vous devez assurément féliciter l'élève s'il adopte un comportement approprié à l'inverse de mentir, qui consiste à admettre la vérité. Cependant, ces comportements peuvent être rares chez l'élève qui tend plutôt à mentir.

Pour amorcer la modification du comportement, n'attendez pas la perfection ! Félicitez les petits pas dans la bonne direction. Voici des exemples de comportements à renforcer socialement pour modifier le comportement de mentir :

- Admettre la vérité concernant une situation plus ou moins compromettante
- Reconnaître qu'il s'est trompé
- Regarder l'adulte dans les yeux quand il parle
- Se confier à l'adulte
- s'excuser
- Souligner des comportements d'honnêteté chez d'autres personnes
- Montrer une excuse sans la verbaliser (par exemple, laisse son cahier ouvert pour montrer qu'il n'a pas complété son devoir)
- Accueillir les conséquences d'une excuse sans s'opposer (surtout s'il craint habituellement les représailles)

**Si l'élève cherche à se dédouaner ou à impressionner, tout comportement positif ayant la même fonction devrait être félicité.*

Stratégies à voir le long de l'élève qui se comportent bien :
 Féliciter des comportements positifs et encourager les apprentissages
 Guider les félicitations parents, sans rompre avec les enseignants
 Féliciter occasionnellement après le comportement
 Soyez concis, positif et spécifique de l'enseignement
 Féliciter les élèves individuellement, la classe ou les petits groupes

Leroux, M.-J., Nadeau, M.-F. et Boivin, E. (2018). Fiche d'actions préventives pour le comportement « Ment ou manipule les autres ». Dans M. Lapalma, M.-J. Leroux, M.-F. Nadeau, M. D'Arcy, E. Boivin et J. Beaupré (dir.), La trousse TAMARON. Sherbrooke : Université de Sherbrooke.

Fiche d'actions préventives pour le comportement

« MENT OU MANIPULE LES AUTRES »

ENCOURAGER LES COMPORTEMENTS APPROPRIÉS DE L'ÉLÈVE

Voir capsule

ATTENTION SÉLECTIVE INDIVIDUELLE

Afin d'aider l'élève à développer ses comportements prosociaux, soit sa capacité à dire la vérité même dans une situation compromettante, utilisez l'attention sélective individuelle. Pour ce faire, vous porterez le moins d'attention possible aux mensonges de l'élève et tenterez de le féliciter pour un comportement prosocial, soit tous les comportements de la liste présentée à la page précédente, plusieurs fois par jour.

ATTENTION DIFFÉRENTIELLE EN GROUPE

Si votre portrait de classe a révélé que le mensonge est un problème répété dans votre groupe, il y a tout avantage à faire preuve d'attention différentielle dans votre classe. En effet, il faut limiter les gains que l'élève tire de ses comportements (voir capsule 3.3). Par exemple, si l'élève obtient de l'attention après avoir écrit un message, il est important de renverser la vapeur.

Pour ce faire, vous chercherez à porter le moins d'attention possible aux mensonges de tous les élèves qui en font et vous tenterez de féliciter ceux qui disent la vérité, idéalement tous les comportements prosociaux de la page précédente, plusieurs fois par jour.

Chaque fois que l'élève dit la vérité, félicitez-le et encouragez-le à continuer à dire la vérité. Évitez de punir les élèves qui mentent, car cela peut renforcer leur comportement. Au lieu de cela, encouragez les élèves qui disent la vérité et les comportements prosociaux.

Fiche d'actions préventives pour le comportement

« MENT OU MANIPULE LES AUTRES »

ENCOURAGER LES COMPORTEMENTS APPROPRIÉS DE L'ÉLÈVE

Voir capsule

RÉCOMPENSER LES EFFORTS DES ÉLÈVES POUR RELEVER UN DÉFI

Beaucoup d'élèves ont des difficultés à dire la vérité et à se comporter de manière prosociale. Ce n'est pas la motivation nécessaire pour modifier son comportement. En plus, une telle modification est plus difficile pour lui. Si les félicitations ne suffisent pas, vous devrez recourir à un système de récompenses pour stimuler le changement de comportements. Pour accompagner votre système de récompenses, vous pouvez utiliser un contrat de récompenses (voir la banque d'outils). Quand l'élève vitra des succès et qu'il constate les bénéfices à l'adoption de comportements d'honnêteté, vous pourrez graduellement retirer ce système.

Exemple d'objectifs à inclure :

- Au moins une fois par jour, je reconnais une vérité à la demande de l'adulte
- Au moins une fois par deux semaines, je souligne à l'enseignant que les autres élèves ont dit la vérité lors d'une situation problématique.

**Important de s'assurer que le défi est réalisable pour l'élève afin qu'il vive du succès.*

Chaque fois que l'élève dit la vérité, félicitez-le et encouragez-le à continuer à dire la vérité. Évitez de punir les élèves qui mentent, car cela peut renforcer leur comportement. Au lieu de cela, encouragez les élèves qui disent la vérité et les comportements prosociaux.

Exemples de récompenses selon la fonction identifiée du comportement

Fonctions du comportement	Exemples de récompenses
Pour obtenir de l'attention sociale	<ul style="list-style-type: none"> • Diner avec les amis de son choix dans la classe; • Assister l'enseignant dans diverses tâches pour une journée (ex. : prendre les présences, distribuer des feuilles, etc.); • Remise d'un certificat de mérite, un billet à soue, une plume de courage, une étiquette de concentration (banque d'outils); • Sélectionner l'équipe coup de cœur de la semaine.
Pour obtenir une activité, une tâche ou un objet	<ul style="list-style-type: none"> • Utiliser la chaise de l'enseignant; • Avoir le premier choix lors de la formation d'équipes; • Faire le choix de jeu durant un temps libre en classe ou durant les récréations (ex. : ballon classeur, soccer, etc.); • Choisir sa responsabilité (de semaine) en classe; • Remise d'un certificat de mérite, un billet à soue, une plume de courage, une étiquette de concentration (banque d'outils); • Piquer une surprise dans la boîte à surprises.
Pour obtenir de la stimulation interne	<ul style="list-style-type: none"> • Remise d'un certificat de mérite, un billet à soue, une plume de courage, une étiquette de concentration (banque d'outils); • Obtenir un temps de pause pour circuler dans la classe; • Amener un jeu de la maison pour jouer lors d'un temps libre.
Pour éviter une activité ou une situation	<ul style="list-style-type: none"> • Faire un travail à la boîte à surprises; • Faire un travail en équipe plutôt que seul; • Partir 5 minutes plus tôt pour la récréation.
Pour éviter de l'attention sociale	<ul style="list-style-type: none"> • Lire en classe ou demeurer seul avec la mascotte de la classe pendant la récréation; • Avoir une période libre pour jouer à l'ordinateur; • Dîner en classe avec l'enseignant; • Faire une nouvelle activité seul avec l'enseignant;

****Les récompenses doivent en tout temps être accompagnées de félicitations et d'encouragements, comme décrit précédemment.****

15

Fiche d'actions préventives pour le comportement

« MENT OU MANIPULE LES AUTRES »

DOCUMENTATION SUGGÉRÉE À L'ENSEIGNANTE, À L'ÉLÈVE ET À SES PARENTS

POUR L'ENSEIGNANTE

- Dubé, M. (s.d.). *Le mensonge chez l'enfant, pourquoi et comment intervenir?* Repéré à : <http://www.educatout.com/edu-conseils/discipline-positive/le-mensonge-chez-l-enfant-pourquoi-et-comment-intervenir-hm>
- Fédération canadienne des services de garde à l'enfance. (1996). *Comment aider les jeunes à dire la vérité*. Repéré à : <http://www.comportement.net/public/verite.PDF>
- Webster-Stratton, C. (2009). *Lying*. Dans C. Webster-Stratton (dir.), *The Incredible Years. A trouble-shooting guide for parents of children aged 8-9 years* (p. 271-274). États-Unis: Incredible Years.

POUR LES PARENTS

- Doyon, N. (2014). *Le mensonge chez les enfants*. Repéré à <http://www.sosnancy.com/le-mensonge-chez-les-enfants/>
- Dubé, M. (s.d.). *Le mensonge chez l'enfant, pourquoi et comment intervenir?* Repéré à : <http://www.educatout.com/edu-conseils/discipline-positive/le-mensonge-chez-l-enfant-pourquoi-et-comment-intervenir-hm>
- Fédération canadienne des services de garde à l'enfance. (1996). *Comment aider les jeunes à dire la vérité*. Repéré à : <http://www.comportement.net/public/verite.PDF>
- Maman pour la vie. (2014). *Les petits et les grands mensonges des enfants*. Repéré à <http://www.mamanpourlavie.com/enfant/6-8-ans/developpement/comportement-et-discipline/6193-petits-et-grands-mensonges.html>
- Naitre et grandir. (2016). *Le mensonge chez l'enfant*. Repéré à <http://naitreetgrandir.com/fr/etape/3-5-ans/comportement/fiche.aspx?doc=ik-naitre-grandir-enfant-mentir-mensonge>

Fiche d'actions préventives pour le comportement

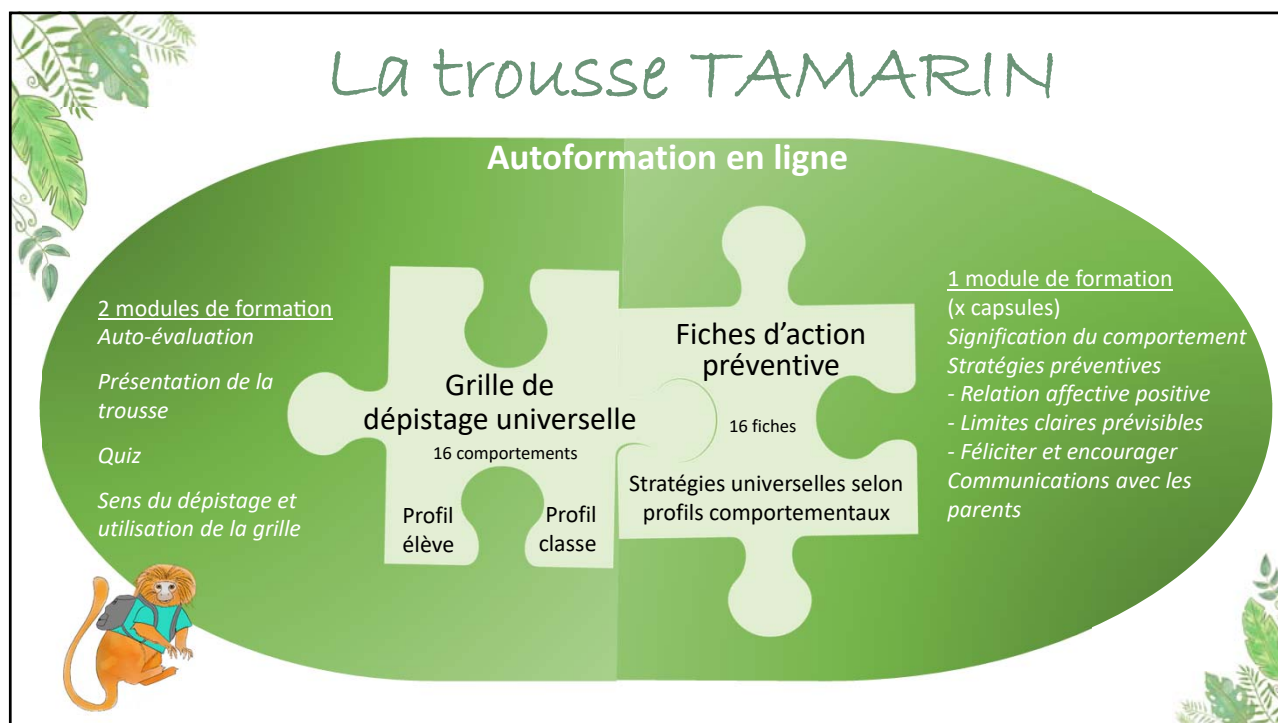
« MENT OU MANIPULE LES AUTRES »

DOCUMENTATION SUGGÉRÉE À L'ENSEIGNANTE, À L'ÉLÈVE ET À SES PARENTS

POUR L'ÉLÈVE

- Call, D. (2015). *Je suis en retard à l'école parce que...* Paris, France : Hélim.
- De Hirsching, N. (2003). *Les cent mensonges de Vincent*. Montréal, Québec : Bayard Jeunesse.
- Dolto-Politch, C. et Faure-Poirée, C. (2010). *Les mensonges - Mine de rien - Giboulées (n°11)*. Paris, France : Gallimard-Jeunesse.
- Hopgood, T. (2017). *La vérité selon Arthur*. Markham, Ontario : Éditions scholastic.
- Mathis, J.-M. (2003). *Romain Desbois, prince des menteurs*. Paris, France : Thierry Magnier.
- Naumann-Villemin, C. (2011). *Georgette la vedette*. Paris, France : Kaléidoscope.
- Zuber, E. (2008). *Le pâté de crottes de nez*. Hauts-de-Seine, France : Toucan jeunesse.

16



17

Formation : capsules vidéos

Module 1 - Présentation de la trousse, son fonctionnement, son historique

Introduction à la trousse TAMARIN

Introduction à la trousse TAMARIN

Historique du projet de la trousse TAMARIN (facultatif)

Historique du projet

www.latroussetamarin.ca

18

Module 2 - Fondements théoriques et utilisation de la grille de dépistage

Les troubles du comportement chez les garçons et les filles à l'école primaire

Le dépistage systématique - un soutien à la prévention des difficultés de

Utilisation de la grille de dépistage systématique

Comment utiliser les fiches d'actions préventives

www.latroussetamarin.ca

19

Module 3 - Stratégies d'actions préventives auprès des élèves ayant des difficultés de comportements

La priorisation des comportements - A. Les principes et les guides

La priorisation des comportements B - L'identification des comportements

L'approche positive en intervention

Que signifie le comportement ? Un survol de la fonction

Comment développer et maintenir la relation éducative ? Un pré-requis délicat

Comment promouvoir un climat de classe positif? A - Les règles et les attentes

Comment promouvoir un climat de classe positif? B - L'environnement d'apprentissage

Comment encourager les comportements appropriés des élèves - Le renforcement A







Comment encourager les comportements appropriés des élèves - Le renforcement B

La collaboration avec les parents (facultatif)

www.latroussetamarin.ca

20

Processus de CO- construction

-  Chantier 7 (Lapalme et al., 2016-2019) but: développer une grille de dépistage systématique pour les enseignantes
-  4 rencontres avec un comité pour définir les comportements à inclure dans la grille de dépistage
-  Demande d'outils d'intervention... Les fiches!
-  Demande de seuils au-delà duquel référer: à venir!
-  L'enjeu de la formation...
-  Faciliter l'accès aux outils en déposant tout sur une plateforme web.

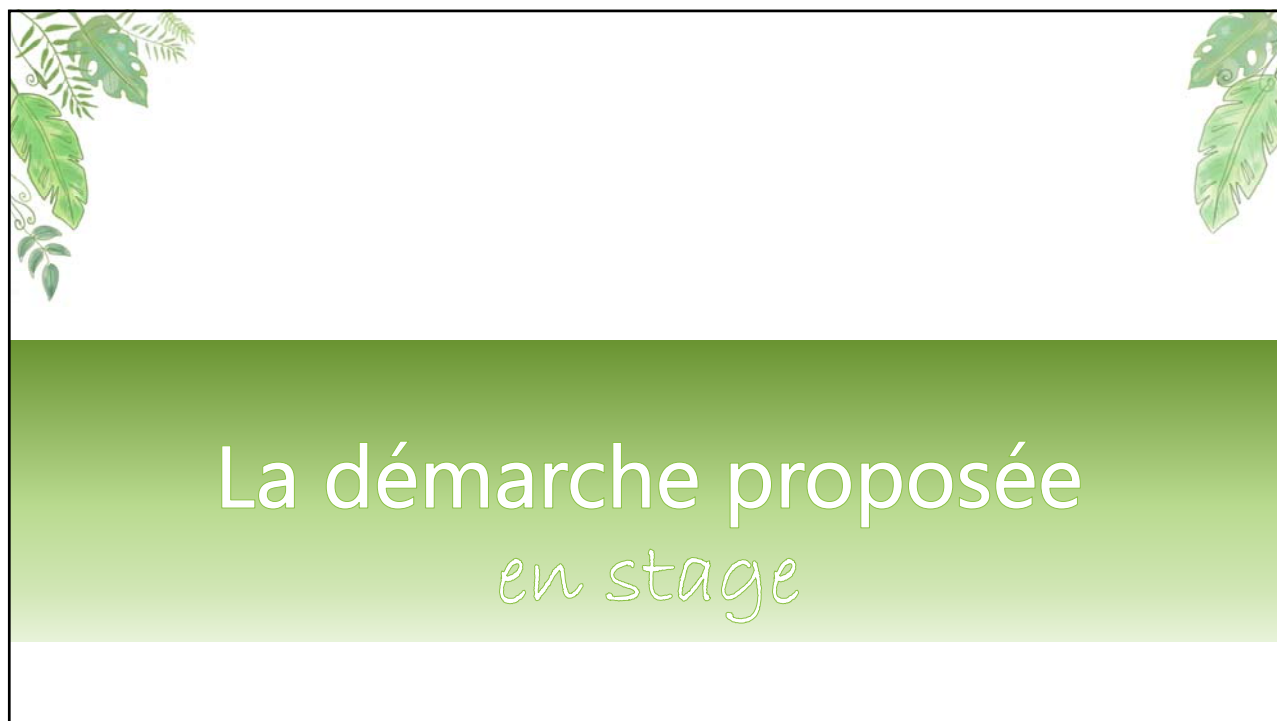
21

Démarches d'évaluation de la trousse TAMARIN

- Auprès de stagiaires du BEPP – 3^{ème} et 4^{ème} année
- FIP
- Évaluation réalisée en 2019 – 2021

- Auprès d'enseignantes en exercice au Québec
- Projet inédit du MÉES
- Évaluation réalisée en 2019 – 2020


22



23

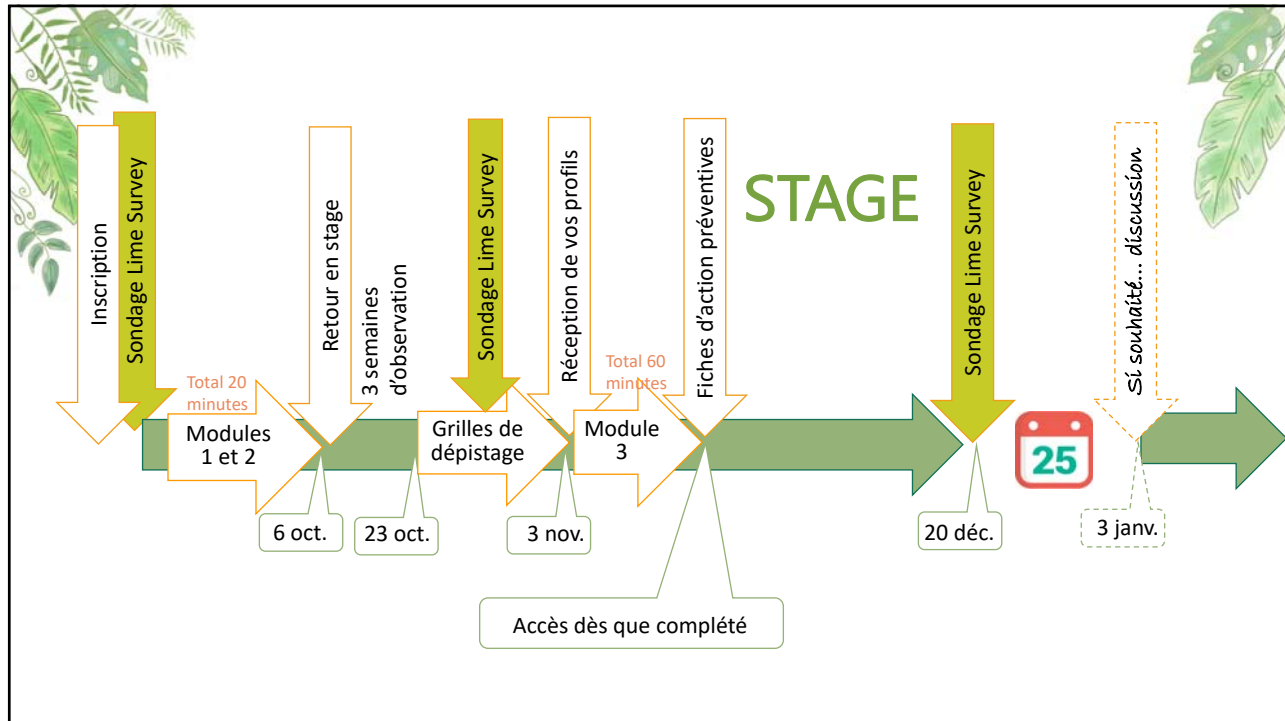
Objectifs du FIP

(Letarte, Lapalme,
Nadeau, Laurent et
Déry, 2019-2021 –
Fonds innovation
pédagogique FIP)



1. **Déterminer le bien-fondé de l'implantation de la trousse Tamarin** dans les programmes de stage du BEPP, ainsi que le meilleur moment pour l'implanter.
2. Vérifier **l'impact de la Trousse** sur 1) leurs pratiques de gestion de classe, 2) leur sentiment de compétence pour intervenir sur les DC, et 3) leur perception à l'égard de la présence des élèves qui ont des DC en classe ordinaire.

24



25

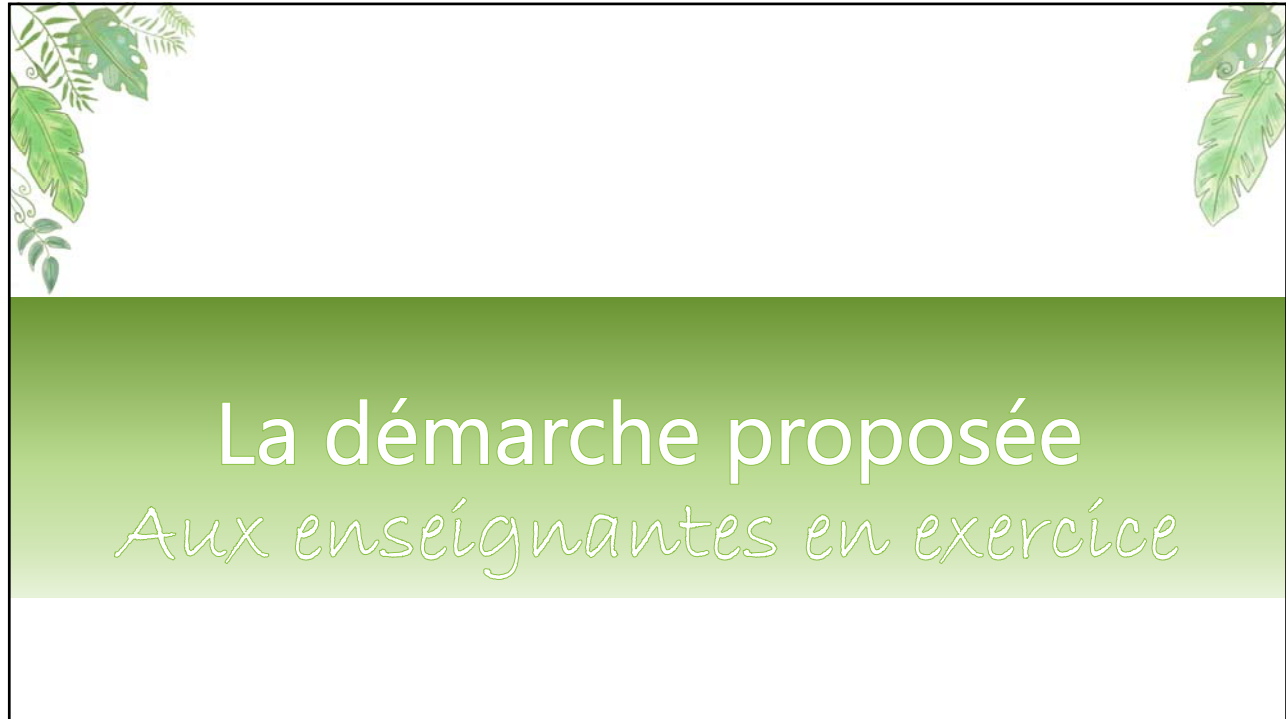
Mettre à jour

Un devis expérimental... tout un défi

Répartition aléatoire des étudiants de 3^{ème} et 4^{ème} année

	2019-20						2020-21					
	BEPP 4 (127)		BEPP 3 (n= 130)				BEPP 3 (n= 120 ??)		BEPP 4 (n= 130)			
bassin	Tamarin n= 64	Liste attente n= 63	Tamarin (3) n= 33	Liste attente n= 33	Tamarin (4) n= 32	Liste attente n= 32	Tamarin n= 60?	Liste attente n= 60?	Tamarin (3) n= 33	Liste attente n= 33	Tamarin (4) n= 32	Liste attente n= 32
T1	41	38	6	10	2020-21 bac 4	2020-21 bac 4	2020-21 bac 4	2020-21 bac 4	2019-20 bac 3	2019-20 bac 3		
inscrits	28		8									
6 vidéo et +	14		4									
T2	21	24	6	7					c'EST PAS Moi!	c'EST PAS Moi!		

26



27

Objectifs du projet du MÉES

(Letarte, Lapalme,
Laurent, Poirier 2019-
2021 – Projets inédits
du MÉES)

1. **Décrire l'utilisation** de la trousse TAMARIN par les personnes enseignantes en termes de fréquence et d'intensité.
2. **Évaluer la satisfaction** des personnes enseignantes par rapport à l'utilité et la pertinence des outils de la trousse TAMARIN.
3. **Identifier les facilitateurs et les obstacles à l'utilisation** de la trousse TAMARIN.
4. Évaluer les effets de l'utilisation de la trousse TAMARIN sur 1) leurs pratiques de gestion de classe, 2) leur sentiment de compétence pour intervenir sur les DC, et 3) leur perception à l'égard de la présence des élèves qui ont des DC en classe ordinaire.
5. **Valider la grille de dépistage** et **définir des seuils** au-delà desquels les élèves devraient être référés

28

Trousse TAMARIN
Dépistage des difficultés de comportement
et stratégies d'actions préventives

**C'est l'occasion
de s'inscrire!**

Faites l'expérience d'un outil de
dépistage et d'intervention conçu par
des chercheuses en psychopédagogie
et en enseignement primaire et
primaire de l'université de Sherbrooke,
en collaboration avec des enseignantes
de la Commission scolaire des Sommets.

- Un outil formidable pour dresser
le profil de votre groupe-classe
- Un impressionnant répertoire
de fiches d'actions préventives
- Entièrement en ligne
- Autoformation par capsules vidéo

Pour vous inscrire :
Saisissez ce code
ou visitez
latroussetamarin.ca

**DÉMARCHE
DE FORMATION
REMUNÉRÉE**
Priorité aux personnes
inscrites avant le
15 novembre!



UNIVERSITÉ DE
SHERBROOKE

Éducation
et Développement
Québec

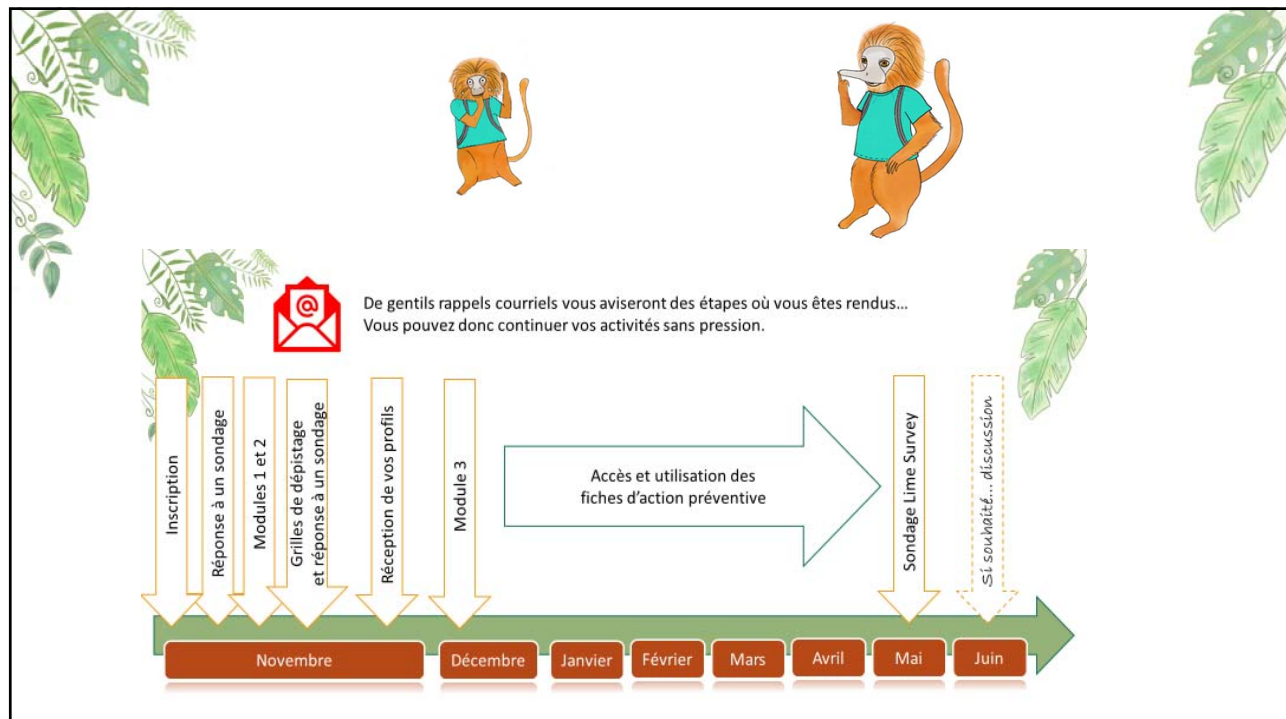
GRISE

Promotion et recrutement

1717 écoles primaires du Québec...

- Envois postaux
- Téléphones
- Courriels
- ...

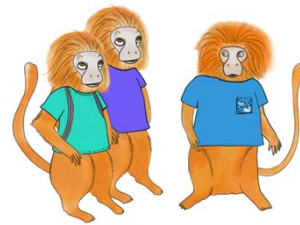
29



30

Suivi de l'échantillon... Démarche de recrutement, d'utilisation et de recherche

Codes demandés	Inscrits à la trousse	Questionnaires du T1	SDQ	+ de 8 vidéo	Journaux de bord hebdo
288	248	207	166	193	125



31

Devis corrélationnel

Avantages

Recrutement

Considère un continuum d'utilisation

Inconvénients

N'évalue pas les impacts

Aucun lien de causalité

Obstacles au groupe témoin

Aucune enseignante équivalente

Recrutement des moins motivés

32



Merci !

La trousse TAMARIN

Ont contribué à la construction de cette trousse:

<p><u>Professeures:</u> Mélanie Lapalme Michèle Déry Marie-France Nadeau Marie-Josée Letarte Angélique Laurent</p>	<p><u>C.S. des Sommets:</u> Mélanie Filiault Christine Lefebvre Martine Maheu Marie-Josée St-Pierre Josée Roy</p>	<p><u>Étudiantes :</u> Daphné Bourget Samantha Bédard Isabelle Faubert Stéphanie Boutin Émilie Lafrance</p>	<p><u>Professionnelles:</u> Krystal Boisvert Annick Bourget Francis Lafortune Évelyne Girouard Sandy Nadeau Maxime Larcher Stefy, artiste-peintre</p>	<p>Jennifer Beauregard Sébastien Dégagné Chantal Poulin Kenny Roy</p>
---	--	--	--	--



UNIVERSITÉ DE
SHERBROOKE

MÉLANIE LAPALME | MARIE-JOSÉE LETARTE
MARIE-FRANCE NADEAU | MICHÈLE DÉRY
ANGÉLIQUE LAURENT | KRISTEL BOISVERT
JENNIFER BEAUREGARD



GRISE
GROUPE DE RECHERCHE SUR LES
INADAPTATIONS SOCIALES DE L'ENFANCE
DE L'UNIVERSITÉ DE SHERBROOKE

Éducation
et Enseignement
supérieur



Québec