

Secteur Recherche et Innovation en pédagogie des sciences de la santé du CPSS

Bilan annuel de septembre 2021 à août 2022

Le Secteur Recherche et Innovation...

Un pont important vers le rayonnement en pédagogie des sciences de la santé

Mot de la directrice

Au cours de l'année 2021-2022, le Secteur a poursuivi son développement. La Communauté Recherche et Innovation en PSS a accueilli de nouvelles et nouveaux membres, les outils de communication se sont consolidés et les activités d'échanges scientifiques ont atteint une vitesse de croisière avec l'utilisation de la plateforme Microsoft Teams. Le rayonnement du secteur se concrétise, entre autres, à travers les communications et publications scientifiques des membres. Le corps professoral du secteur est également très présent au sein des comités nationaux en lien avec la recherche et le scholarship en PSS. Le volet « Soutien aux membres » est bien organisé et prêt à accompagner des professeur(e)s qui veulent s'engager dans une démarche de recherche en PSS. Devenez membre de la Communauté et faites-nous signe!

Martine Chamberland, MD, PhD



Mission du Secteur Recherche et Innovation du CPSS

Développer la recherche et les innovations en pédagogie des sciences de la santé (PSS) afin de contribuer au développement des connaissances, à l'amélioration des programmes de formation et au rayonnement de la Faculté de médecine et des sciences de la santé (FMSS) dans ce domaine.



Le Secteur Recherche et Innovation du CPSS en bref

Soutien aux membres

Accompagnement soutenu sur un projet de recherche ou d'innovation pédagogique, **consultation** pour discuter d'un aspect précis d'un projet ou **révision** d'un document.

Membership

Une manière de s'engager au sein de la **Communauté** Recherche et Innovation en pédagogie des sciences de la santé.

Échanges & Réseautage

Les **Midis Pédagogie** et la **Rencontre scientifique annuelle du CPSS** : Des occasions privilégiées de découvrir et d'échanger à propos d'innovations pédagogiques et projets de recherche en pédagogie des sciences de la santé.

Ressources & Outils

Fiches d'information sur les **principales conférences**, les **subventions**, les **principaux périodiques** et les **prix et reconnaissances** en pédagogie des sciences de la santé.

Programme de professeur(e)s visiteur(-euse)s

Visite de professeur(e)s ayant des expertises en pédagogie des sciences de la santé.

Soutien aux membres

Poursuite de l'offre de soutien aux membres

Le soutien personnalisé aux membres pour la réalisation de projets de recherche ou d'innovation pédagogique est au cœur du rôle du Secteur Recherche et Innovation. Les membres peuvent obtenir du soutien, selon leurs besoins, soit pour explorer des idées de recherche ou d'innovations en pédagogie des sciences de la santé (**Accompagnements**), avoir des avis sur des aspects précis d'un projet (**Consultations**) ou simplement demander des relectures critiques d'un document (**Révisions**) (ex : résumé scientifique, demande de fonds, manuscrit, etc.).

Soutien aux membres 2021-2022

| Accompagnements | |
|-------------------------------------|----|
| Nombre d'accompagnements (en cours) | - |
| Consultations | |
| Nombre de consultations réalisées | 10 |
| Révisions | |
| Nombre de révisions réalisées | 10 |

Le soutien aux membres est chapeauté par le **Comité de la Vie Scientifique**. Les demandes y sont discutées et le soutien offert est documenté.

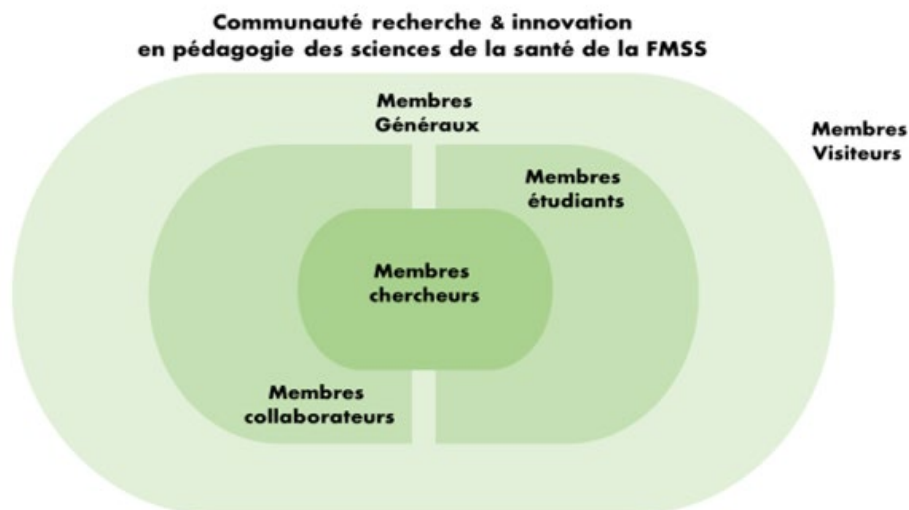
Il est à noter que les demandes d'accompagnement débutent généralement par une demande de consultation. Ainsi ce qui était une simple demande de consultation peut devenir un accompagnement plus soutenu au fil du temps.

Membership

Communauté Recherche et Innovation en pédagogie des sciences de la santé

Un des buts identifiés afin de remplir la mission du Secteur Recherche et Innovation du CPSS est de développer une communauté de recherche et d'innovation en pédagogie des sciences de la santé (PSS). Par communauté, nous entendons un rassemblement de personnes - issues des différentes écoles, programmes et disciplines - déjà impliquées, intéressées et qui contribuent à la recherche et les innovations en PSS à la FMSS.

La Communauté Recherche et Innovation en pédagogie des sciences de la santé de la FMSS compte à ce jour **80 membres** depuis sa création en février 2020, soit 29 de plus que l'année précédente. (Voir annexe pour la liste complète des membres).

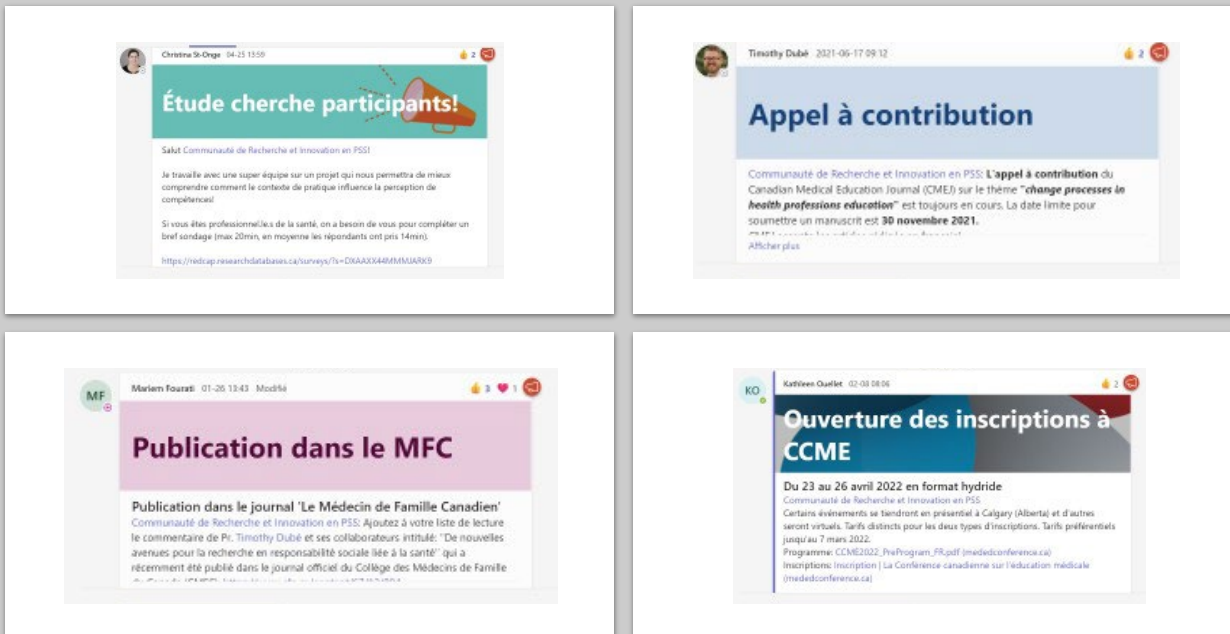


Espace Teams de la Communauté

Depuis sa création en février 2021, l'espace Teams, exclusif aux membres de la communauté, permet aux membres de réseauter, poser leurs questions et être informés des événements en R&I et des rayonnements de leurs pairs.

Que ce soit pour informer d'un appel de résumé, recruter des participants pour un projet de recherche ou féliciter un membre pour un rayonnement, l'espace Teams constitue une belle façon d'interagir et rester à l'affût de ce qui se passe en recherche et innovation en PSS.

Quelques exemples de publications



Échanges & Réseautage

Poursuites des activités Midis Pédagogie & Rencontre scientifique annuelle du CPSS

Midis Pédagogie

Les **Midis Pédagogie** sont un espace d'échanges à propos de la recherche et des innovations en pédagogie des sciences de la santé.

Ils s'adressent à toute personne intéressée par le sujet discuté.

Professeur(e)s, chercheur(-euse)s, étudiant(e)s, clinicien(ne)s, professionnel(le)s, etc. sont tous et toutes les bienvenu(e)s.

Midi Pédagogie

L'objectif est de réunir des personnes intéressées par la pédagogie des sciences de la santé sur une base régulière, afin que chacune puisse bénéficier de l'expérience des autres dans l'élaboration et la mise en place d'innovations pédagogiques ou de projets de recherche.

Forts de notre expérience de 2020-2021, nous avons poursuivi la diffusion des Midis Pédagogie via la plateforme Microsoft Teams en 2021-2022. Les sondages d'appréciation des Midis Pédagogie confirment que cette façon de procéder convient aux personnes participantes, comme en témoignent plusieurs commentaires : « *J'adore, ça rend les activités très accessibles* », « *Formule gagnante. Dans mon cas, cette plateforme augmente significativement mon taux de participation* », « *Très apprécié* », « *Pratique* », « *Permet d'ouvrir vers l'extérieur (hors FMSS)* », « *À conserver* ».

Programmation des Midis Pédagogie 2021-2022

| Date | Animation | Titre de l'activité | Participation |
|------------|---------------------------------------------------------------|-----------------------------------------------------------------------------------------------------------------------------------------------------------------------------------------------------------------|---------------|
| 2021-09-21 | Manon Guay Katheryne Chamberland Anaïs Métivier-Francis | Comment visiter virtuellement l'environnement bâti d'une personne? MapIt ! | 19 |
| 2021-10-05 | Tim Dubé Marie-Claudelle Leblanc | Quelles activités pédagogiques sont mises en œuvre pour aider les apprenant(e)s à devenir des professionnel(le)s de la santé socialement responsables? | 27 |
| 2021-10-19 | Marie Giroux | Les traits autistiques chez les apprenants en défi de progression: un point aveugle en éducation médicale | 41 |
| 2021-11-02 | Martine Chamberland Vanessa Beaudoin | Auto-explication et raisonnement structuré au-delà de la formation préclinique: exploration de l'utilisation des principes de l'Auto-explication et du Raisonnement structuré par les étudiant(e)s à l'externat | 34 |
| 2021-11-16 | Annabelle Caron | Comment améliorer les compétences sociales des médecins de famille à l'égard des personnes vivant en situation de pauvreté: Une étude participative en innovation pédagogique au GMF-U d'Alma | 23 |
| 2021-11-30 | Christina St-Onge Tim Dubé Kathleen Ouellet | Projets d'innovations pédagogiques: Se réconcilier avec le processus éthique! | 20 |
| 2021-12-14 | Christina St-Onge Mélanie Marceau | Discussion autour de l'article <i>Implicit and inferred: on the philosophical positions informing assessment science</i> | 15 |
| 2022-01-25 | Christina St-Onge | Navigating the opportunities and challenges of integrating technologies to assessment practices | 24 |
| 2022-02-08 | Patricia Blanchette | L'évaluation de la performance d'apprenants en stages par observation indirecte: Une étude de portée dans les programmes professionnalisants en sciences de la santé | 31 |
| 2022-02-22 | Diane Clavet Jean-Pierre Dumas | L'analyse de séquences vidéo de l'agir avec compétence: un outil pédagogique utile et délicat! | 34 |
| 2022-03-08 | Isabelle Ledoux Hugo Marchand | Meilleures pratiques en simulation et débriefing virtuels à distance | 36 |
| 2022-03-22 | Carolanne Savoie | Justesse de l'autoévaluation d'obstétriciens-gynécologues lors d'une formation de DPC - Une étude rétrospective | 16 |
| 2022-04-19 | Molk Chakroun Johanne Mathieu | Échantillon de présentations de l'Université de Sherbrooke à la Conférence canadienne sur l'éducation médicale | 15 |

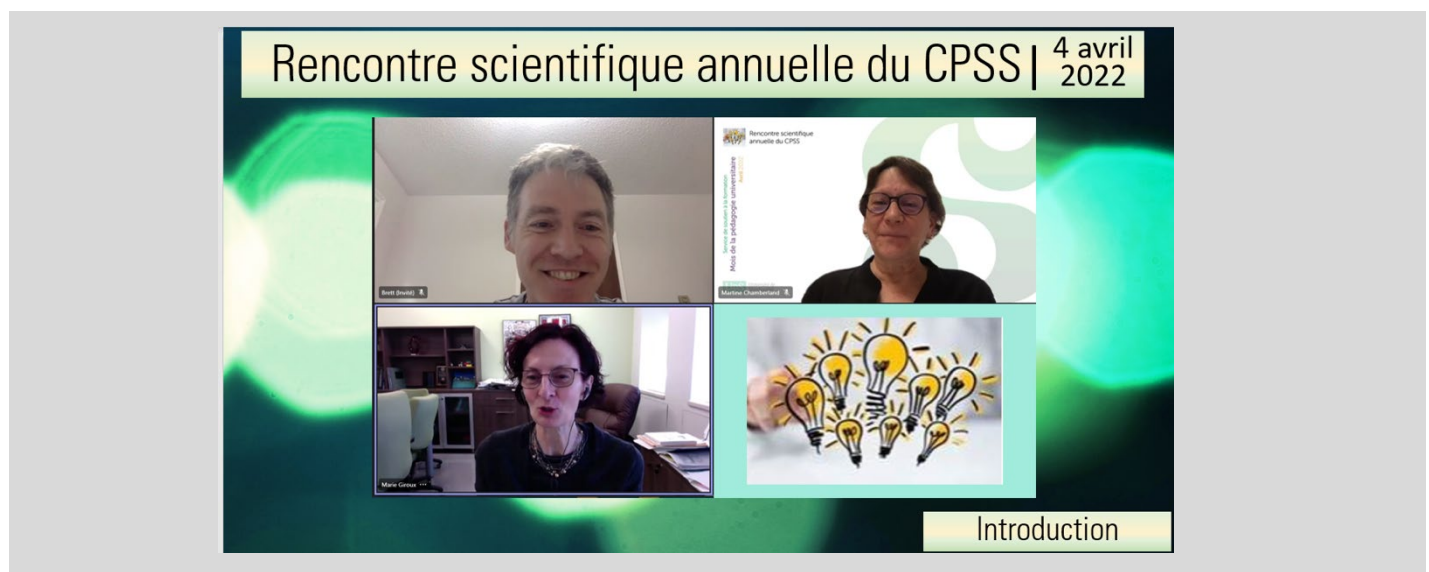
| Date | Animation | Titre de l'activité | Participation |
|------------------------------|----------------------------------------|--------------------------------------------------------------------------------------------------------------------------------------|---------------|
| 2022-05-03 | Mahan Kulasegaram Lawrence Grierson | Diffusion d'un webinaire de l'ACÉM: <i>Pan-Canadian Consensus on Big Data in Medical Education Research: The Promises and Perils</i> | 12 |
| 2022-05-17 | Audrey Dubé Joanie Rinfret | Améliorer la qualité de l'accueil des apprenants en stage clinique: Un exemple | 25 |
| Participation moyenne | | | 25 |

Rencontre scientifique annuelle du CPSS

La **Rencontre scientifique du CPSS** est un événement annuel. Des projets d'innovations pédagogiques ou de recherche, menés par des collègues de la FMSS y sont présentés.



Le programme de l'édition 2021-2022 comprenait des présentations sur des sujets diversifiés : évaluation des apprentissages, formation continue, encadrement de stages, classes inversées, formation délocalisée. Les personnes présentatrices étaient issues de différents secteurs (École de réadaptation, École des sciences infirmières, Département de médecine). Notre conférencier invité était Brett Schrewe, MD, Candidat au doctorat à The University of British Columbia (UBC).



Comme la précédente édition, cette 21^e édition s'est déroulée en format virtuel via la plateforme Microsoft Teams. Avec ses 68 participantes et participants, la Rencontre scientifique annuelle du CPSS s'est avérée un vrai succès.

| | |
|-------------------------------------------------------------------------------------|---------------------------------------------------------------------------------------------------------------------------------------------------------------------------------------------------------------------------------------------------------------------------------------------------------------------------------------------------------------------------------------------------------|
|  | <p>21^e édition – 4 avril 2022</p> <p>Conférencier invité : Brett Schrewe - MD, Département de Pédiatrie, Candidat au doctorat, Pierre Elliott Trudeau Foundation Scholar, The University of British Columbia (UBC)</p> <p>Conférence principale : <i>Examining Assumptions: An Exploration of "Societal Needs" in The Era of Competency-Based Medical Education</i></p> |
|-------------------------------------------------------------------------------------|---------------------------------------------------------------------------------------------------------------------------------------------------------------------------------------------------------------------------------------------------------------------------------------------------------------------------------------------------------------------------------------------------------|

Témoignage de Brett Schrewe

« Ce fut un plaisir et un honneur d'être invité pour présenter mon travail à la communauté sherbrookoise. Une belle occasion de travailler avec des ami.es de longue durée, de rencontrer de nouvelles personnes, et de participer dans une communauté académique accueillante! Comme membre de la communauté franco-colombienne, il est toujours agréable de présenter dans la langue de Molière! »

Quelques commentaires issus de l'évaluation...

« Bravo pour la variété des projets choisis (diversité de programmes et de formation initiale et continue). »

« J'ai apprécié... le fil conducteur entre le mot de la vice-doyenne, la conférence d'ouverture et la dernière présentation. »

« J'ai apprécié... la découverte de nouvelles méthodes/notions/concepts. »

« J'ai apprécié... la grande variété de sujets et de provenance des divers programmes de formation. »

« Très bien organisé et animé, respect du temps, bons sujets. »

La Rencontre scientifique 2022 en chiffres

5 présentations de projets locaux

1 présentation d'un conférencier invité

68 participant(e)s, dont 17 sont rattaché(e)s à d'autres sites que le campus de la santé de Sherbrooke

Ressources & Outils

Mise à jour continue d'une veille pour les principales conférences, les subventions, les principaux périodiques et les prix et reconnaissances en pédagogie des sciences de la santé

Pour appuyer les professeur(e)s/équipes qui travaillent sur des projets de recherche ou d'innovations pédagogiques, différentes ressources leur sont proposées. Des mises à jour continues des **principales conférences, subventions et périodiques** en PSS sont réalisées. L'objectif est de présenter l'information - à jour - dans l'intranet de manière à pouvoir facilement repérer un échéancier pour une subvention ou un appel de résumé, une conférence à venir, comparer les informations pertinentes de différents périodiques en PSS, etc.

En plus des conférences, subventions et périodiques, nous avons ajouté cette année une nouvelle ressource: les **prix et reconnaissances en pédagogie des sciences de la santé**. Actualisée régulièrement, cette ressource informe les personnes intéressées sur les opportunités de prix en PSS, les critères d'évaluation ainsi que les dates butoirs pour soumettre une candidature. Pour de plus amples informations, n'hésitez pas à consulter [notre nouvelle page](#).

Outre les ressources mises à disposition dans l'intranet, le secteur Recherche et Innovation y dépose annuellement son [bilan](#).

Activité de développement/formation

Cette année, nous avons accordé une attention particulière au développement de la compétence de rédaction d'articles scientifiques. Pour ce faire, nous avons organisé une formation sur mesure pour les membres de la FMSS ayant un intérêt pour améliorer cette compétence. Le « *Master Class on Writing Research for Publication* », donné par une sommité dans le domaine, P^{re} Lorelei Lingard, a été adapté pour rejoindre spécifiquement les besoins des membres de la Communauté Recherche et Innovation en PSS.

Déroulement

La formation - virtuelle - s'est déroulée sur 4 jours à l'automne 2021. Les objectifs étaient les suivants :

- Développer des stratégies pour augmenter la clarté et la persuasion lors de la rédaction d'articles scientifiques.
- Reconnaître et nommer leurs faiblesses en rédaction et utiliser des stratégies afin de surmonter les difficultés.
- Expérimenter une plus grande satisfaction à l'égard de la rédaction scientifique.

Participant·es

Huit participant·es (5 professeures, 2 étudiantes aux études supérieures et 1 professionnelle de recherche) ont participé à cette activité. Trois organisateurs, ayant déjà suivi la formation dans sa formule ouverte à toutes les universités, ont facilité le déroulement.

Impacts

Six participant·es sur huit ont soumis leur article (ou leur demande de subvention pour l'une des participant·es) sur lequel elles ont travaillé dans le cadre de la formation et ce, dans les six mois qui ont suivi la formation. Les six participant·es ayant complété le sondage d'appréciation ont indiqué être satisfait·es de la formation reçue et avoir l'intention de réinvestir les apprentissages réalisés dans le futur.

Un groupe de discussion avec les participant·es, tenu 6 mois après la fin de la formation, a permis de mettre en lumière que les apprentissages peuvent s'appliquer à plusieurs formes d'écriture. Par ailleurs, les acquis ne portent pas uniquement sur la compétence de rédaction, mais également sur le développement de la compétence de révision d'articles et la capacité à donner une rétroaction constructive à des pairs.

Mieux faire connaître le Secteur Recherche et Innovation

Afin de mieux faire connaître les activités du Secteur Recherche et Innovation ainsi que les réalisations des membres, différents moyens de communication sont mis en place. Ces moyens sont déployés afin de permettre d'atteindre à la fois les objectifs fixés par le secteur et de répondre aux besoins des membres de la Communauté.



4 journées de formation :
29 octobre,
5, 12, 19 novembre
2021
8 h 30 à 15 h 30

Formation virtuelle

ANIMATION :
P^{re} Lorelei Lingard, Centre for
Education Research and
Innovation, Western University

[INSCRIPTION EN LIGNE](#)

Le CPIC remet une attestation de certification de formation accréditée pour les professionnels de la santé.

Cette formation est une activité d'apprentissage collectif agréée au sens que lui donne le programme de Maîtrise du certificat du CRV(CO) qui reconnaît des crédits de section 1.

Cette activité répond également aux critères de certification du CRV(CO) qui reconnaît cette formation comme une activité d'apprentissage de groupe d'apprentissage.

USherbrooke.ca/CPSS

Master Class on Writing Research for Publication (ASM213)

Cette formation porte sur l'amélioration des compétences en rédaction d'articles scientifiques en pédagogie des sciences de la santé (PSS). Des stratégies concrètes sont enseignées et expérimentées pendant la formation. Du temps de travail et de coaching individuel est prévu.

- **Cible visée :** Les professeurs ayant un intérêt en PSS, peu importe leur niveau d'expérience en rédaction/publication d'articles scientifiques, intéressés à développer des stratégies de rédaction
- **Maximum de participants :** 10
- **Prérequis :** Avoir un article en cours au moment de la formation pour lequel les résultats sont écrits.
- **Coûts :** 3 000,00 \$ taxes incluses pour les 4 jours (possibilité pour les professeurs de faire une demande au CCEC pour une partie des coûts). Aucun remboursement ne sera accordé.
- **Langue :** La formation sera présentée en anglais.

Objectifs

À la suite de cette formation, les participant·es et participants seront en mesure de :

1. Développer des stratégies pour augmenter la clarté et la persuasion lors de la rédaction d'articles scientifiques.
2. Reconnaître et nommer leurs faiblesses en rédaction et utiliser des stratégies afin de surmonter les difficultés.
3. Expérimenter une plus grande satisfaction à l'égard de la rédaction scientifique.

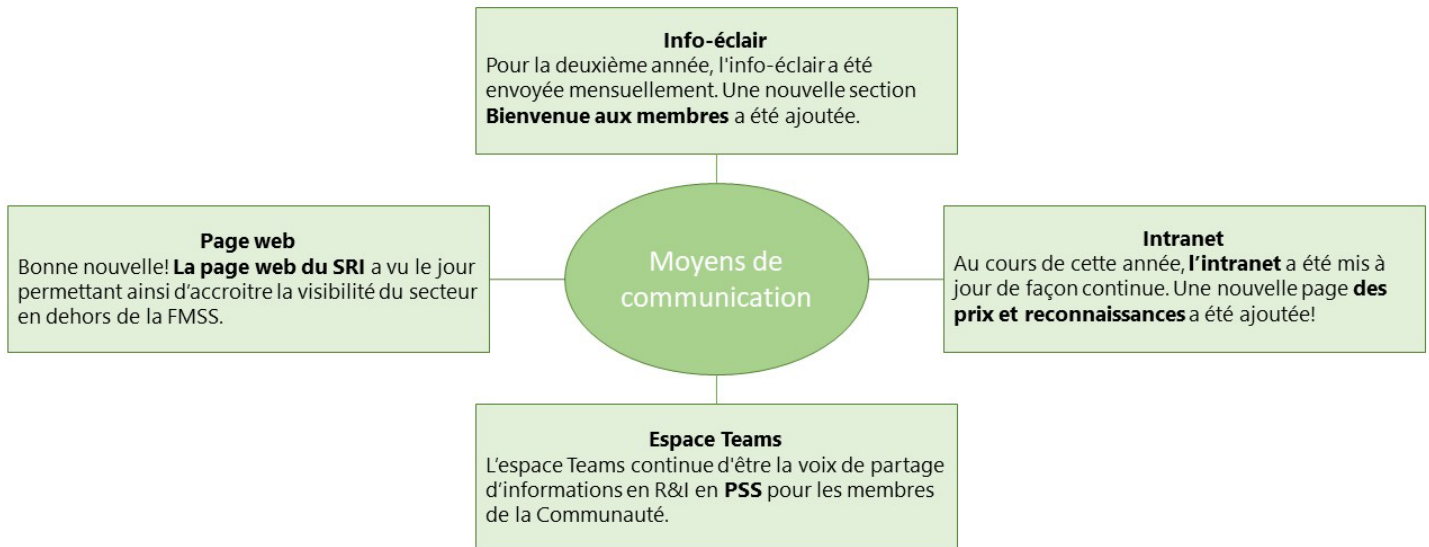
NOUS JOINDRE

819 821-4000, poste 72110
CPSS.MedSci@usherbrooke.ca

Faculté de médecine et des sciences de la santé

En étroite collaboration avec le service des communications de l'Université de Sherbrooke, la page web du Secteur Recherche et Innovation a vu le jour en 2021-2022. Que ce soit pour décrire le secteur, présenter nos membres ou partager nos événements ouverts au grand public, la page web est une fenêtre sur ce qui se passe en recherche et innovation en pédagogie des sciences de la santé à la FMSS et à l'Université de Sherbrooke.

Stratégies de communication 2021-2022



Sondage sur les moyens de communication du Secteur Recherche & Innovation en PSS

En juin 2022, dans une perspective d'amélioration continue, nous avons envoyé aux membres de la Communauté Recherche et Innovation un sondage visant à obtenir leurs opinions quant aux moyens de communication déployés par le secteur afin mieux répondre à leurs besoins et attentes. Voici quelques résultats du sondage parmi les 22 réponses reçues :

Espace Teams : 90% des répondant(e)s estiment que l'espace Teams est un espace intéressant à travers les informations qui y sont partagées. Parmi ces réponses, 75% consultent les publications partagées sur l'espace Teams de façon occasionnelle à continue. La plupart des répondant(e)s ont mentionné être peu actifs à travers l'espace Teams principalement par manque de temps.

Info-éclair : 60% des répondant(e)s consultent l'info-éclair sur une base régulière et 40% occasionnellement. Toutes et tous sont d'accord que cette infolettre a un contenu pertinent et intéressant pour rester à l'affût de ce qui se passe en R&I en PSS et ceci entre autres à travers les annonces des conférences, subventions ou même les webinaires.

Intranet : 50% des répondant(e)s consultent l'intranet quand ils reçoivent des liens s'y référant. Plus de 70% évaluent le contenu de l'intranet comme pertinent et intéressant.

Des étudiant(e)s impliqué(e)s en recherche en pédagogie des sciences de la santé

En 2021-2022, 18 étudiants(e)s étaient impliqué(e)s en recherche en pédagogie des sciences de la santé.

| Nombre d'étudiant(e)s supervisé(e)s par des membres chercheur(-euse)s de la Communauté en PSS | |
|-----------------------------------------------------------------------------------------------|---|
| Étudiant(e)s à la maîtrise | 9 |
| Étudiant(e)s au doctorat | 6 |
| Résident(e) | 1 |
| Nombre de stagiaires qui ont travaillé sur des projets en PSS | |
| Stagiaires de recherche de 1 ^{er} cycle | 2 |

Rayonnement

Dans cette section, on retrouve les communications, les publications révisées par les pairs et les prix et reconnaissances reçus par les membres de la Communauté Recherche et Innovation pour la période de référence de Septembre 2021 à Août 2022. Pour l'année 2021, la cueillette est complète tandis que celle de 2022 est toujours en cours. **Les noms des membres sont identifiés en gras.** Le contenu de cette section n'a pas la prétention d'être exhaustif mais il illustre globalement le rayonnement du secteur.

Communications de nos membres

CONFÉRENCE CANADIENNE SUR L'ÉDUCATION MÉDICALE (CCME 2022) (Conférence hybride, Calgary, Alberta – 23 au 26 avril 2022)

| Titre | Auteurs |
|------------------------------------------------------------------------------------------------------------------------------------------------------|------------------------------------------------------------------------------------------------------------------------------------------------------------------------------------------------------------------------------------------------------------------------------------------------------------------------------------------------------------------------------------------------------------------------------------|
| Présentations orales | |
| Going beyond the preclinical program: Exploration of the use of Self-explanation and Structured reflection learning strategies by clerkship students | Martine Chamberland, Université de Sherbrooke Vanessa Beaudoin, Université de Sherbrooke Isabelle Boulais, Université de Sherbrooke Linda Bergeron, Université de Sherbrooke Tim Dubé, Université de Sherbrooke Christina St-Onge, Université de Sherbrooke |
| National Orientation in Family Medicine Leadership Education Program (NOFMLE): Supporting Educational Leadership | Viola Antao, University of Toronto Aaron Johnston, University of Calgary Lisa Graves, Other Aleksandra Walczak, The College of Family Physicians of Canada Tim Dubé, Université de Sherbrooke Jobin Varughese, McMaster University Eric Wong, Western University Alison Eyre, University of Ottawa Ivy Oandasan, University of Toronto Sara Bertrand, The College of Family Physicians of Canada |

| Titre | Auteurs |
|----------------------------------------------------------------------------------------------------------------------------------------------|--------------------------------------------------------------------------------------------------------------------------------------------------------------------------------------------------------------------------------------------------------------------------------------------------------------------------------------------------------------------------------------------------------------------------------------------------------------------------------------------------------------------------------------------------------------------------------------------------------------------------------------------|
| Who is underrepresented? A portrait of medical school applicants in the province of Quebec | Xin Wei Yan, Altus Assessments Inc. Estelle Chétrit, McGill University Saleem Razack, McGill University Annie Ouellet, Université de Sherbrooke Isabelle Gauthier, Université de Sherbrooke Jean-Sébastien Renaud, Université Laval Claude Labrie, Université Laval Marie-Pier Carrier, Université Laval Martine Bourget, Université Laval Nathalie Loye, Université de Montréal Robert Gagnon, Université de Montréal Christian Bourdy, Université de Montréal Sébastien Béland, Université de Montréal Karina Cristea, Université de Montréal Jean-Michel Leduc, Université de Montréal |
| Quality of narratives in assessment: An evidence-based approach for identifying quality indicators | Molk Chakroun, Université de Sherbrooke Vincent Dion, Université de Sherbrooke Kathleen Ouellet, Université de Sherbrooke Ann Graillon, Université de Sherbrooke Valérie Désilets, Université de Sherbrooke Marianne Xhignesse, Université de Sherbrooke Christina St-Onge, Université de Sherbrooke |
| Incorporating social accountability in health professions education: Implications for curriculum development and implementation | Tim Dubé, Université de Sherbrooke Roger Strasser, Northern Ontario School of Medicine Erin Cameron, Northern Ontario School of Medicine Saleem Razack, Northern Ontario School of Medicine |
| Using a mixed-methods approach to provide and validate a portrait of the evolution of a school's social accountability mandate | Charles-Antoine Millette, Université de Sherbrooke Catherine Larouche, Université du Québec à Chicoutimi Annabelle Cumyn, Université de Sherbrooke Sharon Hatcher, Université de Sherbrooke Tarek Bouhali, Université de Sherbrooke Michel Landry, Université de Sherbrooke Tim Dubé, Université de Sherbrooke Ève-Reine Gagné, Université de Sherbrooke |
| Développement et mise à l'essai du Guide de rétroaction francophone pour l'observation directe des résidents en médecine familiale au Canada | Miriam Lacasse, Université Laval Jean-Sébastien Renaud, Université Laval Luc Côté, Université Laval Alexandre Lafleur, Université Laval Marie-Pierre Codsí, Université de Montréal Marion Dove, McGill Luce Pélissier-Simard, Université de Sherbrooke Lyne Pitre, University of Ottawa Christian Rheault, Université Laval |
| A scoping review of adaptive expertise in health professions education | Nathan Cupido, University of Toronto Shelley Ross, University of Alberta Brian Hess, The College of Family Physicians of Canada Nancy Fowler, The College of Family Physicians of Canada Karen Schultz, Queen's University Kathy Lawrence, The College of Family Physicians of Canada |

| Titre | Auteurs |
|-------|---------------------------------------------------------------------------------------------------------------------------------------------------------------------------------------------------------------|
| | Theresa van der Goes, University of British Columbia Luce Pelissier-Simard, Université de Sherbrooke Cheri Bethune Memorial, University of Newfoundland Martin Potter, Université de Montréal |

| Titre | Auteurs |
|----------------------------------------------------------------------------------------------|-------------------------------------------------------------------------------------------------------------------------------------------------------------------------------------------------------------------------------------------------------------------|
| Affiches | |
| Vers un mentorat adapté pour l'admission et le maintien des étudiants noirs en médecine | Salomon Fotsing, University of Ottawa Gaelle Bekolo, University of Ottawa Simpson Ewurabena, University of Ottawa Daniel Hubert, University of Ottawa Julia Kemzang Emogang, University of Ottawa Johanne Mathieu, Université de Sherbrooke |
| Assessing health profession education trainees using reported observations: A scoping review | Patricia Blanchette, Université de Sherbrooke Christina St-Onge, Université de Sherbrooke Marie-Eve Poitras, Université de Sherbrooke |

ACFAS 2022

(Conférence en présence, Université Laval, Québec – 9 au 13 mai 2022)

| Titre | Auteurs |
|--------------------------------------------------------------------------------------------------------------------------|-----------------------------------------------------------------------------------------------------------------------------------------------------------------------------------------------------------------------------------------------|
| Présentations orales | |
| La simulation clinique pour la formation des professionnels de la santé: innovations pédagogiques et pistes de recherche | Patrick Lavoie, Université de Montréal Isabelle Ledoux, Université de Sherbrooke Marc-André Maheu-Cadotte, Université de Montréal Alexandra Lapierre, Université de Montréal Manon Daigle, Université du Québec à Rimouski |

ASSOCIATION FOR MEDICAL EDUCATION IN EUROPE (AMEE 2022)

(Conférence hybride, Lyon, France – 27 au 31 août 2022)

| Titre | Auteurs |
|-------------------------------------------------------------------------------------------------------------------------------------------------|-------------------------------------------------------------------------------------------------------------------------------------------------------------------------------------------------------------------------------------------------------------|
| Présentations orales | |
| What educational experiences in health professions education are implemented to help learners become socially accountable health professionals? | Tim Dubé, Université de Sherbrooke Roger Strasser, University of Waikato Saleem Razack, McGill University Erin Cameron, Northern Ontario School of Medicine |
| Associations between sociodemographic characteristics and test scores in French and English versions of Casper | Jean-Michel Leduc, Université de Montréal Patricia Vohl, Université de Montréal Jean-Sébastien Renaud, Université Laval Saleem Razack, McGill University Annie Ouellet, Université de Sherbrooke Sara Mortaz Hejri, Altus Assessments |
| Atelier | |
| When applying English grammar rules clashes with your native language: Insights and Tips from the Writer's Craft series | Christina St-Onge, Université de Sherbrooke Sayra Cristancho, Western University Eva K. Hennel, University of Bern Valérie Dory, Université de Liège Lorelei Lingard, Western University |

Publications de nos membres

Torre, D., **Chamberland, M.**, & Mamede, S. (2022). Implementation of three knowledge-oriented instructional strategies to teach clinical reasoning: Self-explanation, a concept mapping exercise, and deliberate reflection: AMEE Guide No. 150. *Medical Teacher*, 1-9. <https://doi.org/10.1080/0142159X.2022.2105200>. PMID: 35938204.

St-Onge, C. (2022). Eleven ways to get a grip on the implementation of remote administration of high-stakes assessments. *Canadian Medical Education Journal*, 13(4), 3-7. <https://doi.org/10.36834/cmej.73734>

Shankar, S., **St-Onge, C.**, & Young, M. E. (2022). When I say... response process validity evidence. *Medical Education*, 56(9), 878-880. <https://doi.org/10.1111/medu.14853>. PMID: 35688144.

Chakroun, M., Dion, V. R., Ouellet, K., Graillon, A., Désilets, V., Xhignesse, M., & St-Onge, C. (2022). Narrative Assessments in Higher Education: A Scoping Review to Identify Evidence-Based Quality Indicators. *Academic Medicine*, <https://doi.org/10.1097/ACM.0000000000004755>. PMID: 35612917.

Lavoie, P., Lapierre, A., Maheu-Cadotte, M. A., Fontaine, G., Khetir, I., & **Bélisle, M.** (2022). Transfer of Clinical Decision-Making-Related Learning Outcomes Following Simulation-Based Education in Nursing and Medicine: A Scoping Review. *Academic Medicine*, 97(5), 738-746. <https://doi.org/10.1097/ACM.0000000000004522>. PMID: 34789663.

Charette, M., McKenna, L., McGillion, A., & Burke, S. (2022). Effectiveness of transition programs on new graduate nurses' clinical competence, job satisfaction and perceptions of support: A mixed-methods study. *Journal of Clinical Nursing*. <https://doi.org/10.1111/jocn.16317>. PMID: 35451137.

Marceau, M., St-Onge, C., Gallagher, F., & Young, M. (2022). Validity as a social imperative: user's and leader's perceptions. *Canadian Medical Education Journal/Revue Canadienne de l'éducation médicale*, 13(3), 22-35. <https://doi.org/10.36834/cmej.73518>

St-Onge, C., Ouellet, K., Lakhal, S., Dubé, T., & Marceau, M. (2022). COVID-19 as the tipping point for integrating e-assessment in higher education practices. *British Journal of Educational Technology*, 53(2), 349-366. <https://doi.org/10.1111/bjet.13169>

Do, D. H., Lakhal, S., Bernier, M., Bisson, J., **Bergeron, L., & St-Onge, C.** (2022). Drivers of iPad use by undergraduate medical students: the Technology Acceptance Model perspective. *BMC Medical Education*, 22(1), 1-12. <https://doi.org/10.1186/s12909-022-03152-w>. PMID: 35135525; PMCID: PMC8827188.

Chichekian, T., Bragoli-Barzan, L., & Rahimi, S. (2022). Pedagogical and Personal Experiences Motivating Indigenous Students to Pursue Medical Studies. In *Frontiers in Education* (Vol. 6, p. 788909). Frontiers Media SA. <https://doi.org/10.3389/feduc.2021.788909>

Chichekian, T., & Vallerand, R. J. (2022). Passion for science and the pursuit of scientific studies: The mediating role of rigid and flexible persistence and activity involvement. *Learning and Individual Differences*, 93, 102104. <https://doi.org/10.1016/j.lindif.2021.102104>

Lingard, L., Cristancho, S., Hennel, E. K., **St-Onge, C.**, & van Braak, M. (2021). When English clashes with other languages: Insights and cautions from the Writer's Craft series. *Perspectives on Medical Education*, 10(6), 347-351. <https://doi.org/10.1007/s40037-021-00689-2>

Ethier, A., & **Carrier, A.** (2021). A Scoping Review of the Implementation of Local Health and Social Services for Older Adults. *Healthcare Policy*, 17(2), 105. <https://doi.org/10.12927/hcpol.2021.26654>

Cumyn, A., Sauvé, N., & St-Onge, C. (2021). Canadian general internal medicine residents' perception of a pedagogical tool of online cases in obstetric medicine. *Obstetric Medicine*. <https://doi.org/10.1177%2F1753495X211045614>

Long, S., Rodriguez, C., **St-Onge, C.**, Tellier, P. P., Torabi, N., & Young, M. (2021). Factors affecting perceived credibility of assessment in medical education: A scoping review. *Advances in Health Sciences Education*, 27, 229-262. <https://doi.org/10.1007/s10459-021-10071-w>. PMID: 34570298

Ngangue, P., Brown, J. B., Forgues, C., Ahmed, M. A. A., Nguyen, T. N., Sasseville, M., Loignon, C., **Gallagher, F.**, Steward, M., & Fortin, M. (2021). Evaluating the implementation of interdisciplinary patient-centred care intervention for people with multimorbidity in primary care: a qualitative study. *BMJ open*, 11(9), e046914. <http://dx.doi.org/10.1136/bmjopen-2020-046914>. PMID: 34561255; PMCID: PMC8475135.

Robert, P., Bégin, F., Ménard-Castonguay, S., Frenette, A. J., **Quiroz-Martinez, H.**, Lamontagne, F., Belley-Côté, E.P., & D'Aragon, F. (2021). Attitude and knowledge of medical students about organ donation—training needs identified from a Canadian survey. *BMC medical education*, 21(1), 1-7. <https://doi.org/10.1186/s12909-021-02736-2>. PMID: 34225725; PMCID: PMC8258931.

Poitras, M.E., Bélanger, E., Vaillancourt, V.T., Kienlin, S., Körner, M., Godbout, I., Bernard-Hamel, J., O'Connor, S., **Blanchette, P.**, Khadhraoui, L., Sawadogo, J., Massougbojji, J., Zomahoun, H.T.V., Gallani, M.C., Stacey, D., & Légaré, F. (2021). Interventions to Improve Trainers' Learning and Behaviors for Educating Health Care Professionals Using Train-the-Trainer Method: A Systematic Review and Meta-analysis. *Journal of Continuing Education in the Health Professions*, 41(3), 202-209. <https://doi.org/10.1097/CEH.0000000000000375>. PMID: 34292260.

Chichikian, T. (2021). Se centrer sur l'humain. In Association Professionnelle de la Pédagogie Collégiale (Ed.), *Ce moment-là* (Appel spécial, Vol. 34, p. 43). Pédagogie Collégiale. <https://eduq.info/xmlui/handle/11515/38131>

Gosselin, M. (2021). Le développement professionnel de praticiennes et de praticiens du domaine de la santé : une compréhension des expériences d'apprentissage découlant de la participation à des communautés de pratique. [Thèse de doctorat, Université Laval]. Corpus. <https://corpus.ulaval.ca/jspui/handle/20.500.11794/69036>

Kenny, A., Dickson-Swift, V., McKenna, L., **Charette, M.**, Rush, K. L., Stacey, G., Darvill, A., Leigh, J., Burton, R., & Phillips, C. (2021). Interventions to support graduate nurse transition to practice and associated outcomes: A systematic review. *Nurse education today*, 100, 104860. <https://doi.org/10.1016/j.nedt.2021.104860>

Prix et reconnaissances de nos membres

Prix d'excellence des réviseurs en éducation médicale 2021 - Perspectives on Medical Education :
Professeure Christina St-Onge

Reconnaissance spéciale d'un article

Some of the best articles in our first 10 years - Canadian Medical Education Journal : [Professeur Tim Dubé](#)
It takes a community to train a future physician: social support experienced by medical students during a community-engaged longitudinal integrated clerkship

Must Reads - Johns Hopkins School of Medicine : [Madame Molk Chakroun](#)
Narrative Assessments in Higher Education: A Scoping Review to Identify Evidence-Based Quality Indicators

Certificat d'excellence « Étoile montante » 2022 - Étudiante aux études supérieures – Association canadienne pour l'éducation médicale : [Madame Élise Vachon Lachiver](#)

Karolinska Institutet Prize for Research in Medical Education (KIPRIME) Fellows - Karolinska Institutet :
[Professeure Christina St-Onge](#)

À noter aussi que certains de nos membres ont reçu des prix en éducation médicale de l'ACÉM (entre autres les certificats de mérite). Pour plus de détails, consultez le lien ci-après: [Prix de l'ACÉM](#).

Pour devenir membre de la **Communauté Recherche et Innovation en pédagogie des sciences de la santé**,
il s'agit simplement de remplir le [formulaire de demande d'adhésion](#).

Remerciements

En tant que directrice du secteur, je tiens à remercier chaleureusement toutes et tous les membres des comités et membres du personnel qui ont fait preuve d'engagement et de grande agilité pour réaliser le travail au cours de l'année 2021-2022.

Pour nous joindre

Université de Sherbrooke
Faculté de médecine et des sciences de la santé
Secteur Recherche et Innovation du CPSS
3001, 12^e Avenue Nord, Local X1-1109
Sherbrooke (Québec) J1H 5N4
(819) 821-8000, poste 72435
cpss-recherche@USherbrooke.ca

Annexe : liste des membres

ANNEXE - LISTE DES MEMBRES

Membres chercheuses et chercheurs (10 membres)

| Nom | Titre | Appartenance |
|------------------------|-----------------------|----------------------------------------------|
| Evelyne Cambron-Goulet | Professeure agrégée | Sciences de la santé communautaire |
| Martine Chamberland | Professeure titulaire | Médecine |
| Annabelle Cumyn | Professeure agrégée | Médecine |
| Tim Dubé | Professeur adjoint | Médecine de famille et de médecine d'urgence |
| Marilène Gosselin | Professeure adjointe | Réadaptation |
| Stéphan Lavoie | Professeur titulaire | Sciences infirmières |
| Isabelle Ledoux | Professeure agrégée | Sciences infirmières |
| Mélanie Marceau | Professeure adjointe | Sciences infirmières |
| Christina St-Onge | Professeure titulaire | Médecine |
| Chantal Viscogliosi | Professeure agrégée | Réadaptation |

Membres collaboratrices et collaborateurs (35 membres)

| Nom | Titre | Appartenance |
|--------------------------|-----------------------------------------------------------------------------|------------------------------------------------------------------------|
| Marilou Bélisle | Professeure agrégée | Pédagogie, Faculté d'éducation |
| Linda Bergeron | Professionnelle de recherche | Chaire de recherche en pédagogie médicale Paul Grand'Maison de la SMUS |
| Catherine Bertholet | Professeure agrégée | Obstétrique-gynécologie |
| Émilie Blais | Professeure adjointe | Médecine |
| Élisabeth Boileau | Professeure agrégée | Médecine de famille et de médecine d'urgence |
| Caroline Bois | Professeure adjointe | Sciences infirmières |
| Isabelle Boulais | Professeure adjointe | Médecine |
| Lucie Brazeau-Lamontagne | Professeure associée | Radiologie diagnostique |
| Annie Carrier | Professeure agrégée | Réadaptation |
| Martin Charette | Professeur adjoint | Sciences infirmières |
| Hassiba Chebbihi | Professeure adjointe | Médecine |
| Sonia Cheng-Oviedo | Directrice adjointe à la recherche | Chirurgie générale |
| Tanya Chichekian | Professeure associée | Pédagogie, Faculté d'éducation |
| Yves Collin | Directeur de département | Chirurgie générale |
| Flavia de Angelis | Professeure agrégée | Médecine |
| Jean-Pierre Dumas | Professeur agrégé | Réadaptation |
| Véronique Foley | Professionnelle soutien aux thématiques santé mondiale et écoresponsabilité | Responsabilité sociale |
| Mariem Fourati | Professionnelle de recherche | Pédagogie des sciences de la santé |
| Frances Gallagher | Professeure titulaire | Sciences infirmières |
| Perrine Garde Granger | Professeure agrégée | Pathologie |
| Ann Graillon | Professeure agrégée | Pédiatrie |
| Manon Guay | Professeure agrégée | Réadaptation |
| Sharon Hatcher | Professeure titulaire | Médecine de famille et de médecine d'urgence |
| Marie-Claude Jacques | Professeure agrégée | Sciences infirmières |
| Émilie Lagueux | Professeure agrégée | Programme d'ergothérapie |

| Nom | Titre | Appartenance |
|--------------------------|----------------------------|----------------------------------------------|
| Marie-France Langlois | Professeure titulaire | Médecine |
| Sabina Abou Malham | Professeure adjointe | Sciences infirmières |
| Hector Quiroz Martinez | Professeur agrégé | Médecine |
| Charles-Antoine Millette | Professionnel de recherche | Études médicales prédoctorales - GRIÉMUS |
| Adèle Morvannou | Professeure adjointe | Sciences de la santé communautaire |
| Annie Ouellet | Professeure titulaire | Obstétrique-gynécologie |
| Kathleen Ouellet | Conseillère scientifique | Pédagogie des sciences de la santé |
| Martin Plaisance | Professeur agrégé | Médecine |
| Cécile Trochet | Professeure adjointe | Sciences infirmières |
| Marianne Xhignesse | Professeure titulaire | Médecine de famille et de médecine d'urgence |

Membres étudiantes et étudiants (10 membres)

| Nom | Programme d'études | Appartenance |
|-----------------------------|--------------------------------------------|----------------------------------|
| Justine Benoit-Piau | Doctorat recherche en sciences de la santé | Médecine et sciences de la santé |
| Charles Bilodeau | Doctorat recherche en sciences de la santé | Médecine et sciences de la santé |
| Patricia Blanchette | Doctorat recherche en sciences de la santé | Médecine et sciences de la santé |
| Dax Bourcier | Doctorat en médecine | Médecine et sciences de la santé |
| Molk Chakroun | Maitrise recherche en sciences de la santé | Médecine et sciences de la santé |
| Yasmine Dahech | Maitrise recherche en sciences de la santé | Médecine et sciences de la santé |
| Vincent Dion | Baccalauréat en psychologie | Médecine et sciences de la santé |
| Élise Vachon Lachiver | Doctorat recherche en sciences de la santé | Médecine et sciences de la santé |
| Yassahou Ngouhnapi Njankouo | Maitrise recherche en sciences de la santé | Médecine et sciences de la santé |
| Randa Oubouchou | Doctorat recherche en sciences de la santé | Médecine et sciences de la santé |

Membres généraux (25 membres)

| Nom | Titre | Appartenance |
|-----------------------|--------------------------------------------|-------------------------------------------------|
| Jacinthe Beauchamp | Conseillère pédagogique | Programme de nutrition (en développement) |
| Marie-Claude Beaulieu | Professeure titulaire | Médecine de famille et de médecine d'urgence |
| Karine Bériault | Professeure adjointe | Médecine de famille et de médecine d'urgence |
| Christine Brown | Coordonnatrice de recherche | Centre de recherche du CHUS |
| Paul Chiasson | Professeur adjoint | Médecine de famille et de médecine d'urgence |
| Aboubacar Cissé | Professeur adjoint d'enseignement clinique | Médecine de famille et de médecine d'urgence |
| Audrey Clavet | Étudiante | Faculté de médecine et des sciences de la santé |

| Nom | Titre | Appartenance |
|-----------------------|--------------------------------|--------------------------------------------------------------------------------------------|
| Martine Couture | Coordonnatrice programme PSHPC | Médecine de famille et de médecine d'urgence |
| Victoria Dorimain | Adjointe de direction | Chirurgie |
| Louis Gagnon | Professeur agrégé | Médecine de famille et de médecine d'urgence |
| Marie-Giroux | Vice-doyenne | Vice-décanat au développement professionnel, à la pédagogie et à la responsabilité sociale |
| Hélène Gayraud | Agente de recherche | Réadaptation |
| Geneviève Goulet | Professeure adjointe | Médecine de famille et de médecine d'urgence |
| Ann Isabelle Grégoire | Professeure adjointe | Médecine de famille et de médecine d'urgence |
| Christine Hudon | Vice-rectrice | Études et aux relations internationales, Rectorat |
| Guylaine Laguë | Professeure adjointe | Médecine de famille et de médecine d'urgence |
| Frédéric Leblanc | Conseiller technopédagogique | Pédagogie des sciences de la santé |
| Marie-Josée Leblanc | Professeure adjointe | Médecine de famille et de médecine d'urgence |
| Véronique Lisée | Conseillère pédagogique | Pédagogie des sciences de la santé |
| Mélissa Lortie | Neuropsychologue clinicienne | Pratique privée |
| Manon Ouellet | Directrice | Simulation PRACCISS |
| Kateri Raymond | Professeure praticienne | Programme de simulation humaine et de participation citoyenne |
| Luce Pélissier-Simard | Professeure agrégée | Médecine de famille et de médecine d'urgence |
| Guylaine Séguin | Professeure agrégée | Anesthésiologie |
| Gabrielle Trépanier | Professeure agrégée | Médecine de famille et de médecine d'urgence |